



Институт за јавно здравје на Република Северна Македонија
Institute of Public Health of Republic North Macedonia

**ИЗВЕШТАЈ ЗА МЕНТАЛНИ
РАСТРОЈСТВА ВО
РЕПУБЛИКА СЕВЕРНА МАКЕДОНИЈА**

**MENTAL DISORDERS REPORT IN
REPUBLIC OF NORTH MACEDONIA**

2021

Извештај за ментални растројства на
Република Северна Македонија, 2012- 2021

ГОДИШЕН ИЗВЕШТАЈ ANNUAL REPORT

ЈЗУ Институт за јавно здравје на Република Северна Македонија

Директор Асс. д-р Шабан Мемети
Оддел за здравствена статистика и публицистика
М-р д-р Вјоса РЕЧИЦА
Раководител на Оддел, специјалист по социјална медицина

Главни уредници :

М-р д-р Вјоса Речица, специјалист по социјална медицина
Проф д-р Стојан Бајрактаров - Специјалист по психијатрија

Автори:

М-р Д-р Вјоса РЕЧИЦА, раководител на оддел
Проф д-р Стојан Бајрактаров -Специјалист по психијатрија
Асс. Д-р Шабан МЕМЕТИ , директор
Д-р Марко ТРАЈКОВСКИ, истражувач
Сибел Алиу - дипломиран педагог
Инг. Слободан МИЦАЈКОВ, здравствен соработник

Дизајн и комјутерска обработка:

Сузана Дунгевска
Борче Андоновски

ВОВЕД/ FOREWORD

Според Светската здравствена организација (СЗО), менталното здравје е „ благосостојба во која индивидуата ги реализира своите сопствени способности, може да се справи со нормалните стресови на животот, да работи продуктивно и плодно и да е во состојба да даде придонес во неговата или нејзината заедница“. Менталните растројства и растројства на обносните стигматизираат, предизвикуваат големи субјективни страдања и значително го намалуваат квалитетот на животот како на болните, така и на нивната околина.

Менталните нарушувања имаат сложена етиологија во која вклучуваат интеракции помеѓу повеќе генетски и негенетски фактори на ризик. Поради комбинација на високата преваленца, ран почеток и долгото опстојување ментални растројства и растројства на обносните генерираат големо оптеретување врз социјалниот и здравствениот систем на државата. Најголем дел од менталните растројства е поврзан со попреченост, предвремена смртност (особено од самоубиства) со што се зголемува товарот од очекуваните години на живот прилагодени на попреченоста (DALY).

Лицата со менталните нарушувања во голем број случаи остануваат не пријавени. Овие проблеми се присутни во земји со различен економски статус, сепак кај земјите со пониски приходи проблемот на непријавување е по изразен, тоа се во главно земји каде се посветува помало внимание на лицата со нарушеното менталното здравје. Точно и навремено евидентирање и следење на болеста овозможува планирање, споведување и еволуирање на определени политики за ефикасно и ефективно превенирање и одстранување на последиците предизвикани од болеста .

According to the World Health Organization (WHO), mental health is “a state of well-being in which an individual realizes his or her own abilities, can cope with the normal stresses of life, works productively and productively, and is able to contribute to his or her community“. Mental disorders and behavioral disorders are of great importance because of their stigmatization in society, causing subjective suffering to individuals and their families and significantly reducing the quality of life of both the sick and their environment.

Mental disorders have a complex etiology that involves interactions between multiple genetic and non-genetic risk factors. Due to the combination of high prevalence, early onset and long-term existence of mental disorders and behavioral disorders generate a great burden on the social and health system of the country. Most mental disorders are associated with disability, premature death (especially suicide) with an increased burden of disability-adjusted life expectancy (DALI).

Persons with mental disorders in large numbers still remain unreported. This problems are present in all countries with different economic status, however, in countries with lower incomes, the problem of non-reporting is more pronounced, it is mainly the countries where less attention is paid to persons with mental health disorders.

Accurate and on time recording and monitoring of the disease enables planning, implementation and evolution of certain policies for effective and efficient prevention and elimination of the consequences caused by the disease.

Во Институтот за Јавно здравје на Република Северна Македонија (ИЈЗ) се водат повеќе Евиденции кои ја опишуваат состојбата со ментални растројства и растројства на обноските. Извештајот со наслов “Извештај за ментални растројства во Република Северна Македонија” (Извештај) воглавно се базира на информациите од индивидуалните извештаи за престој на лица во болничко стационарните установи. Периодот кој е опфатен во Извештајот е од 2012 година до 2022 година. Дел од извештајот ја анализира и морбидитетната состојба на населението опфатено со амбулантно-поликлиничкиот морбидитет за 2021 година. Основна цел на Извештајот е да даде информација за морбидитетот на населението кое живее на територија на Република Северна Македонија со дијагностицирани ментални растројства и растројства на обноските. За периодот од 2012-2021 година прикажани се прегледи на ниво на групирани и поединечни дијагнози, пол, возрастни групи и место на живеење. Анализите во основа го прикажуваат трендот на болеста како преку апсолутни бројки така и преку стапки на ниво на целото население и стапки по пол и возрастни групи. Извештајот е реализиран од страна ИЈЗ, Одделение за здравствена статистика и публицистика, согласно програмата за јавно здравје за 2022 година.

The Institute of Public Health (IPH) of Republic of North Macedonia keeps several records that describe the condition related to persons with mental and behavioural disorders. The report entitled “Mental Disorders Report in the Republic of Northern Macedonia”(Report) is mainly based on the information from the individual reports on the stay of persons in the hospital-inpatient facilities. The period covered by the Report is from 2012 to 2021. A part of the Report also analyses the morbidity condition of the population covered by the outpatient-polyclinic health subsystem for 2021. The main purpose of the Report is to provide information on the morbidity of the population living in the territory of Republic of North Macedonia with diagnosed Mental and behavioural disorders. For the period from 2012-2021, examinations at the level of grouped and individual diagnoses, sex, age groups and place of residence are presented. The analyses basically show the trend of the disease both through absolute numbers and through rates at the level of the whole population and rates by sex and age groups. The Report was realized by IPH, Department of Health Statistics and Publication, as part of the department’s according to public health program for 2021. Mental disorders report in Republic of North Macedonia.

РЕЗИМЕ/ EXECUTIVE SUMMARY

За период од десет години 2012-2022 во болничкиот стационарен систем на Република Северна Македонија примени се 64746 пациенти со дијагнози поврзани со душевните растројства и растројства на обносните, односно просечно 6526 годишно, од кои 54.9 % се мажи. Во последните десет години постои тренд на намалување на бројот на болните лечени во болничкиот стационарен систем. Во 2021 година лекувани болни има за 75.6 индекси поени помалку во споредба со 2012 година. Кај сите групи на дијагнози според пол и возраст постои намалување на бројот на лекувани лица која е одраз на ситуацијата со вирусот Ковид-19 и огарничување на предвидените здравствени услуги кој се вршеле редовно. Анализирани според група на болести, случаи со органски, симтоматски душевни растројства Ф00 -Ф09 забележи тренд на намалување од 403 случаи во 2012 година до 179 во 2021 година, со просек за период од десет години од 328 случаи и стапка на 100000 жители од 17.8 ‰.

Просечно во периодот 2012-2022, најзастапена група на дијагнози е шизофренија, шизотиопни и налудничави растројства (F20- F29) со стапка на морбидитет 94,6‰ од вкупниот број на случаи, и 26,86% од вкупно лекувани, втори по застапеност се случаевите со дијагноза душевни растројства и растројства на обносните настанати поради употреба на психоактивни супстанции (F10-F19) со 85,31‰ и учество од 24,21%. На ниво на поединечни дијагнози просечно најзастапена дијагноза во периодот 2011-2022 е шизофренијата (F20) со средна вредност 1105 случаи годишно или 26,9% од вкупниот број на случаи. Стапката на шизофренијата е 60 лица на 100,000 население. Анализирани според возраст најзастапени се возрасната група 45-54 со 131,54 ‰ (2011-2020). Втората дијагноза по застапеност е душевни растројства и растројства на обносните предизвикани со употреба на алкохол (F10), со просечно 777 случаи од вкупниот број на случаи и стапка од 42.8 случаи на 100,000 население. Мажите се застапени со просечна вредност од 685 лица во период 2011-2020 година додека жените се застапени со 92 просечна вредност за 2011-2020 и 42,8‰ кај двата пола. Според податоците од амбулатно поликлиничкиот морбидитет најзастапени случаи во Република Северна Македонија за 2021 година се лицата со дијагноза невротски, со стрес поврзани и соматоформни растројства (F40-F48) со 66,37% од вкупниот број на случаи, од кои мажите се застапени 69,19% додека жените со 61,67% вторите и трети по ред се со помала застапеност, растројства на расположението [афектот] (F30-39) со 13,05% и шизофренија, шизотиопни и налудничави растројства (F20-29) со 6,01%. Според официјаните податоци од СЗО добиени од Institute for health metric evaluation кои се однесуваат на Република Северна Македонија од ментални нарушувања на 100.000 жители има 3,441,38 животни години прилагодени на попреченост во 2020 година.

For a period of ten years 2012-2022 in the hospital inpatient system of the Republic North Macedonia received 64,746 patients with mental health diagnoses disorders and behavioral disorders, i.e. an average of 6526 per year, of which 54.9% are men. In the last ten years, there is a trend of decreasing the number of patients treated in the hospital inpatient system. In 2021, there are 75.6 indexes of patients treated less compared to 2012. In all groups of diagnoses according to sex and age there is a decrease in the number of treated persons which is a reflection of the situation with the Covid-19 virus and limitation of the planned health services that were performed regularly. Analysed according to group of diseases, cases with organic, symptomatic mental disorders F00 -F09 observed a decreasing trend from 403 cases in 2012 to 179 in 2021, with a ten-year average of 328 cases and a rate per 100,000 inhabitants of 17.8 ‰.

On average in the period 2012-2022, the most represented group of diagnoses is schizophrenia, schizotypal and delusional disorders (F20-F29) with a morbidity rate of 94.6‰ of the total number of cases, and 26.86% of the total treated, second in terms of representation are the cases diagnosed with mental disorders and behavioural disorders caused by the use of psychoactive substances (F10-F19) with 85.31‰ and a participation of 24.21%. At the level of individual diagnoses, the most prevalent diagnosis on average in the period 2011-2022 is schizophrenia (F20) with a mean value of 1105 cases per year or 26.9% of the total number of cases. The rate of schizophrenia is 60 persons per 100,000 population. Analysed according to age, the age group 45-54 is the most represented with 131.54 ‰ (2011-2020). The second most common diagnosis is mental and behavioural disorders caused by alcohol use (F10), with an average of 777 cases out of the total number of cases and a rate of 42.8 cases per 100,000 population. Men are represented with an average value of 685 persons in the period 2011-2020, while women are represented with an average value of 92 for 2011-2020 and 42.8‰ for both sexes. According to the data from the outpatient polyclinic morbidity, the most common cases in the Republic of North Macedonia for 2021 are persons with a diagnosis of neurotic, stress-related and somatoform disorders (F40-F48) with 66.37% of the total number of cases, of which 69 are men. 19% while women with 61.67% are the second and third in order with less dullness, mood disorders [affect] (F30-39) with 13.05% and schizophrenia, schizotypal and delusional disorders (F20-29) with 6, 01%. According to the official data from the WHO obtained from the Institute for health metric evaluation, which refer to the Republic of North Macedonia, from mental disorders per 100,000 inhabitants, there are 3,441.38 disability-adjusted life years in 2020.

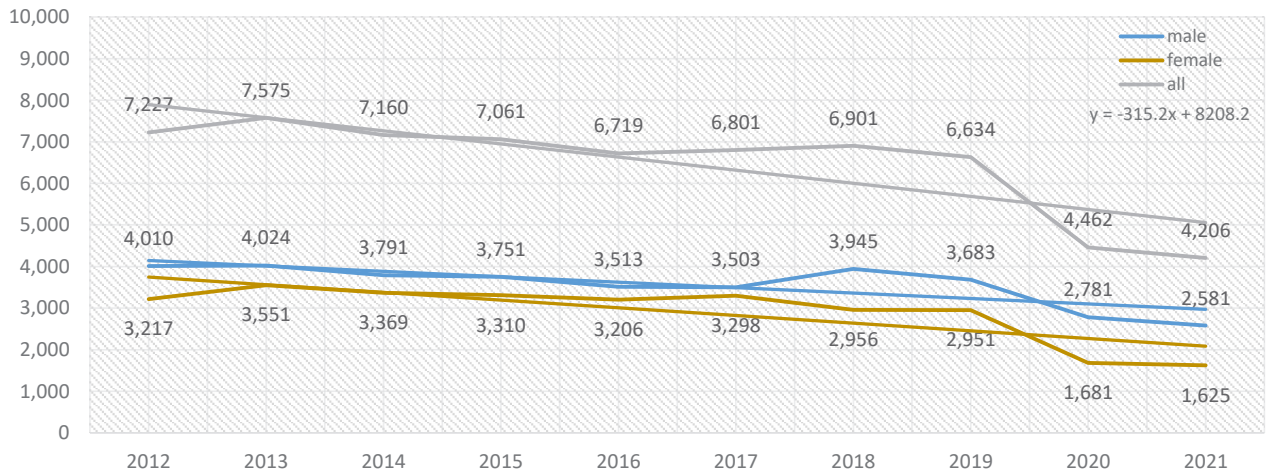
MENTAL DISORDERS REPORT IN REPUBLIC OF NORTH MACEDONIA

Душевни растројства и растројства во обносните во Република Северна Македонија/ Mental and behavioural disorders (F00-F99) cases Republic of North Macedonia 2021 - 2012

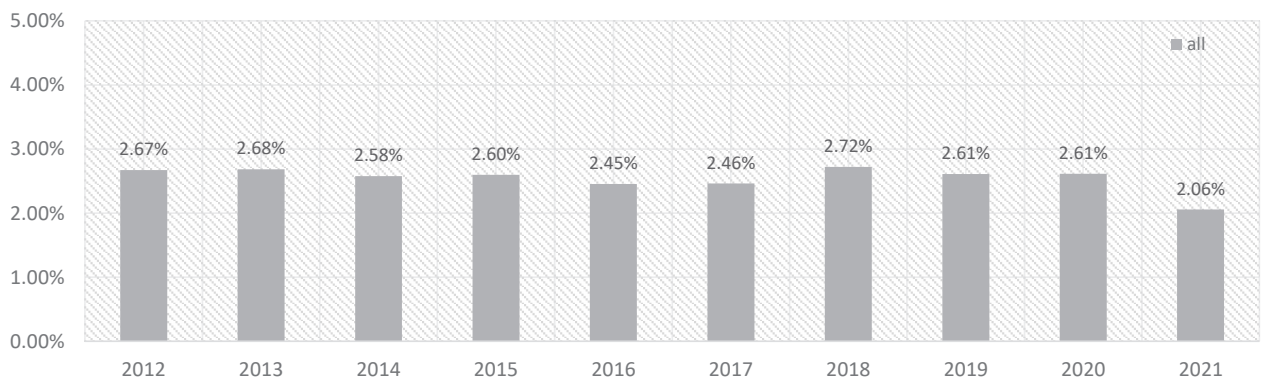
year	male		female		all	All diagnoses	F vs All
	cases	%	cases	%			
2012	4,010	55.49%	3,217	44.51%	7,227	270,467	2.67%
2013	4,024	53.12%	3,551	46.88%	7,575	282,298	2.68%
2014	3,791	52.95%	3,369	47.05%	7,160	277,993	2.58%
2015	3,751	53.12%	3,310	46.88%	7,061	271,999	2.60%
2016	3,513	52.28%	3,206	47.72%	6,719	273,727	2.45%
2017	3,503	51.51%	3,298	48.49%	6,801	276,255	2.46%
2018	3,945	57.17%	2,956	42.83%	6,901	253,625	2.72%
2019	3,683	55.52%	2,951	44.48%	6,634	254,199	2.61%
2020	2,781	62.33%	1,681	37.67%	4,462	170,792	2.61%
2021	2,581	61.36%	1,625	38.64%	4,206	204,534	2.06%
average	3,558	54.96%	2,916	45.04%	6,475	253,589	2.55%
mediana	3,717		3,212		6,851	271,999	
max	4,024		3,551		7,575	282,298	
min	2,581		1,625		4,206	170,792	
stdev	473.47		654.14		1102.78	34,964	
cv	0.13		0.22		0.17	0.14	
CR/100000 on average	390.54		315.07		352.51	13,807	
expectation		2022	4741				
		2023	4426				

Извор/ Sources : болнички морбидитет 2011-2020/ hospital morbidity 2012-2021, ИЈЗ/IPH

Душевни растројства и растројства во обносните/ Mental and behavioural disorders F00 - F99, 2012-2021



F Diagnoses vs. All Diagnoses, 2012-2021

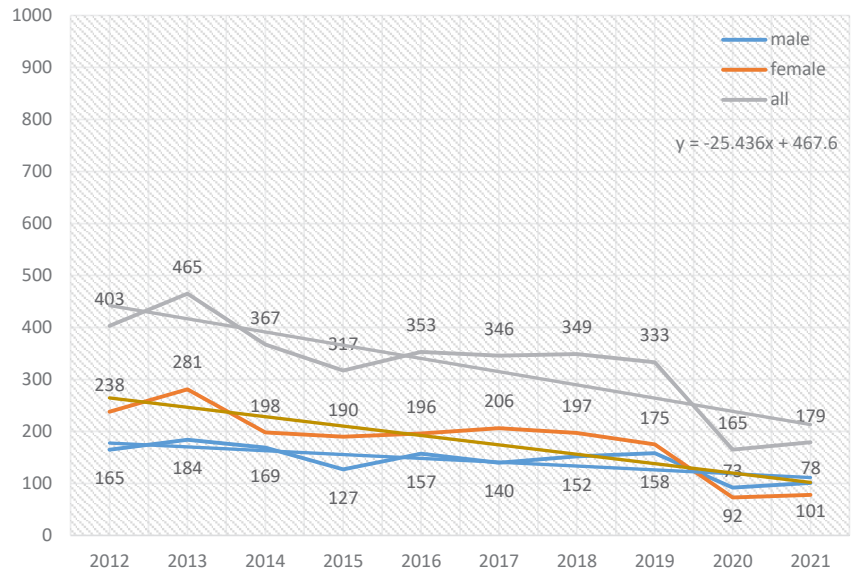


ИЗВЕШТАЈ ЗА МЕНТАЛНИ РАСТРОЈСТВА ВО РЕПУБЛИКА СЕВЕРНА МАКЕДОНИЈА

Случаи со органски, вклучувајќи симптоматски, душевни растројства третирани во болници/ Behavioural syndromes associated with physiological disturbances and physical factors (F00-F09) cases, 2012 - 2021

year	male	female	all
2012	165	238	403
2013	184	281	465
2014	169	198	367
2015	127	190	317
2016	157	196	353
2017	140	206	346
2018	152	197	349
2019	158	175	333
2020	92	73	165
2021	101	78	179
average	145	183	328
mediana	155	197	348
max	184	281	465
min	92	73	165
stdev	28.20	60.82	87.30
cv	0.20	0.33	0.27
CR/100000 on average	15.86	19.79	17.84
expectation		2022	188
		2023	162

Behavioural syndromes associated with physiological disturbances and physical factors F00 - F09

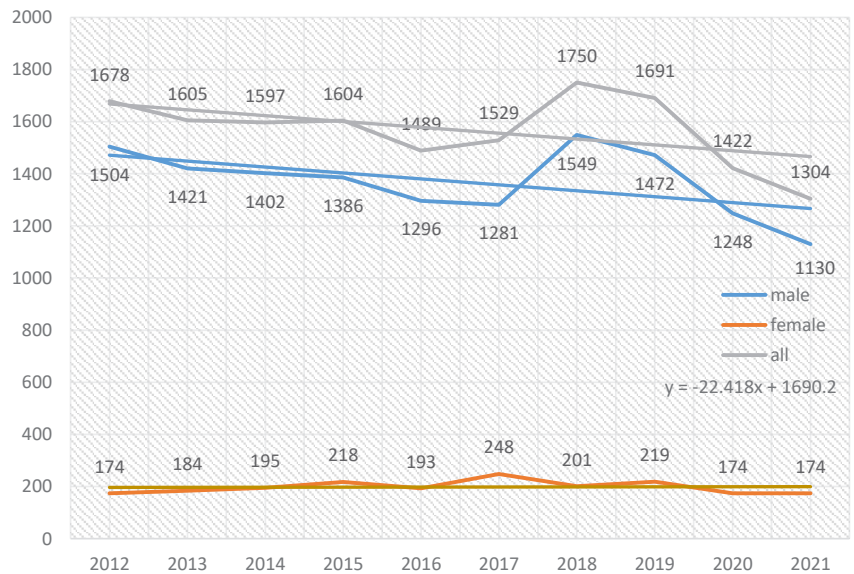


Извор/ Sources : болнички морбидитет 2012-2021/ hospital morbidity 2012-2021, ИЈЗ/ИПН

Случаи со душевни растројства и растројства на обносните настанати поради употреба на психоактивни супстанции / Mental and behavioural disorders due to psychoactive substance use (F10-F19) cases , 2012 - 2021

year	male	female	all
2012	1504	174	1678
2013	1421	184	1605
2014	1402	195	1597
2015	1386	218	1604
2016	1296	193	1489
2017	1281	248	1529
2018	1549	201	1750
2019	1472	219	1691
2020	1248	174	1422
2021	1130	174	1304
average	1369	198	1567
mediana	1394	194	1601
max	1549	248	1750
min	1130	174	1304
stdev	122.54	23.04	127.52
cv	0.09	0.12	0.08
CR/100000 on average	150.25	21.39	85.31
expectation		2022	1444
		2023	1421

Mental and behavioural disorders due to psychoactive substance use F10 - F19



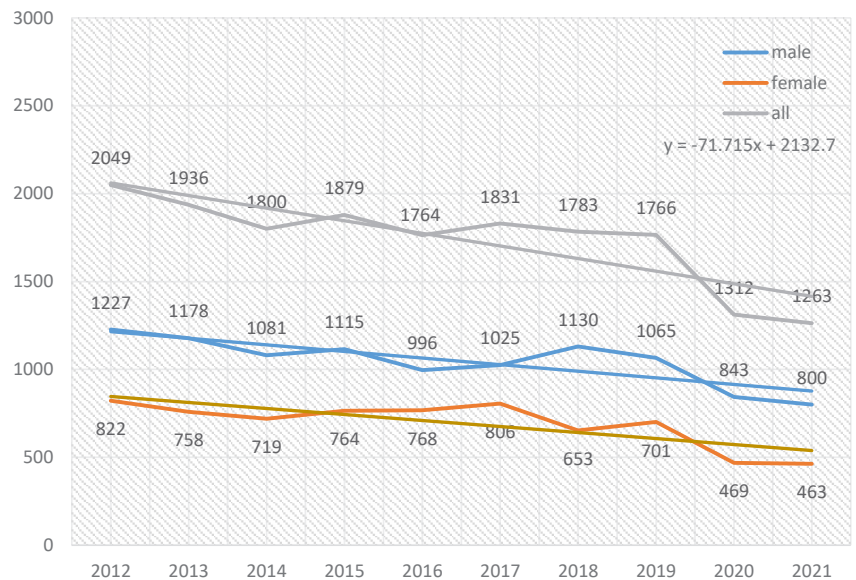
Извор/ Sources : болнички морбидитет 2012-2021/ hospital morbidity 2012-2021, ИЈЗ/ИПН

MENTAL DISORDERS REPORT IN REPUBLIC OF NORTH MACEDONIA

Шизофренија, шизотиопни и налудничави растројства/ Schizophrenia, schizotypal and delusional disorders (F20-F29) cases, 2011 - 2020

year	male	female	all
2012	1227	822	2049
2013	1178	758	1936
2014	1081	719	1800
2015	1115	764	1879
2016	996	768	1764
2017	1025	806	1831
2018	1130	653	1783
2019	1065	701	1766
2020	843	469	1312
2021	800	463	1263
average	1046	692	1738
mediana	1073	739	1792
max	1227	822	2049
min	800	463	1263
stdev	129.71	122.36	240.60
cv	0.12	0.18	0.14
CR/100000			
on average	114.81	74.79	94.64
expectation		2022	1344
		2023	1272

Schizophrenia, schizotypal and delusional disorders F20 - F29

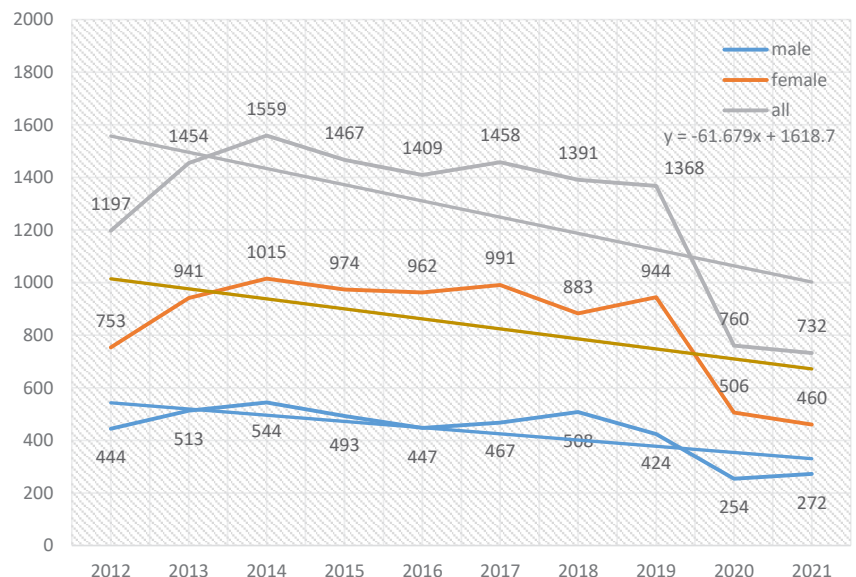


Извор/ Sources : болнички морбидитет 2012-2021/ hospital morbidity 2012-2021, ИЈЗ/ИРН

Растројства на расположението [афектор]/ Mood [affective] disorders (F30-F39) cases, 2012 - 2021

year	male	female	all
2012	444	753	1197
2013	513	941	1454
2014	544	1015	1559
2015	493	974	1467
2016	447	962	1409
2017	467	991	1458
2018	508	883	1391
2019	424	944	1368
2020	254	506	760
2021	272	460	732
average	437	843	1280
mediana	457	943	1400
max	544	1015	1559
min	254	460	732
stdev	93.45	193.02	280.90
cv	0.21	0.23	0.22
CR/100000			
on average	47.92	91.06	69.66
expectation		2022	940
		2023	879

Mood [affective] disorders F30 - F39



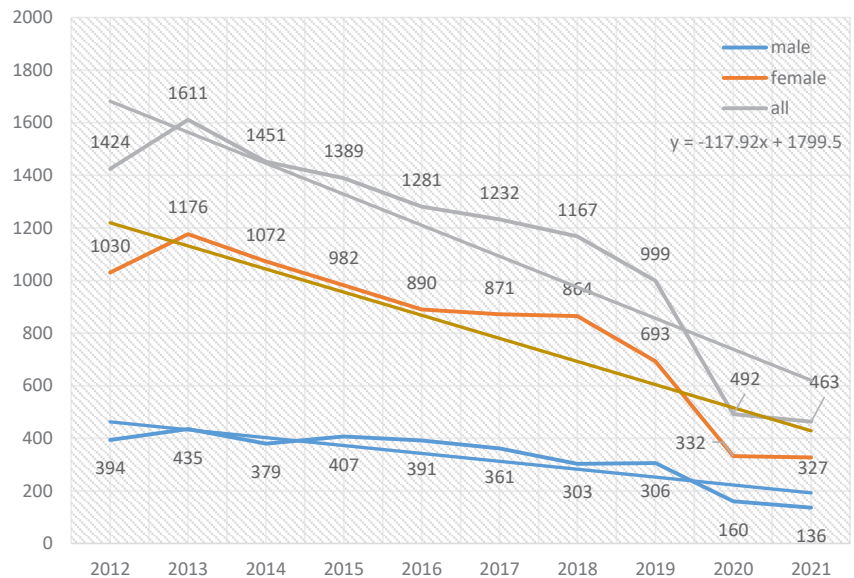
Извор/ Sources : болнички морбидитет 2012-2021/ hospital morbidity 2012-2021, ИЈЗ/ИРН

ИЗВЕШТАЈ ЗА МЕНТАЛНИ РАСТРОЈСТВА ВО РЕПУБЛИКА СЕВЕРНА МАКЕДОНИЈА

Невротски, со стрес поврзани и соматоформни растројства/ Neurotic, stress-related and somatoform disorders (F40-F48), cases in hospital admission, 2012 - 2021

year	male	female	all
2012	394	1030	1424
2013	435	1176	1611
2014	379	1072	1451
2015	407	982	1389
2016	391	890	1281
2017	361	871	1232
2018	303	864	1167
2019	306	693	999
2020	160	332	492
2021	136	327	463
average	327	824	1151
mediana	370	881	1257
max	435	1176	1611
min	136	327	463
stdev	97.93	276.98	372.45
cv	0.30	0.34	0.32
CR/100000			
on average	35.91	88.99	62.66
expectation		2022	502
		2023	384

Neurotic, stress-related and somatoform disorders F40 - F48

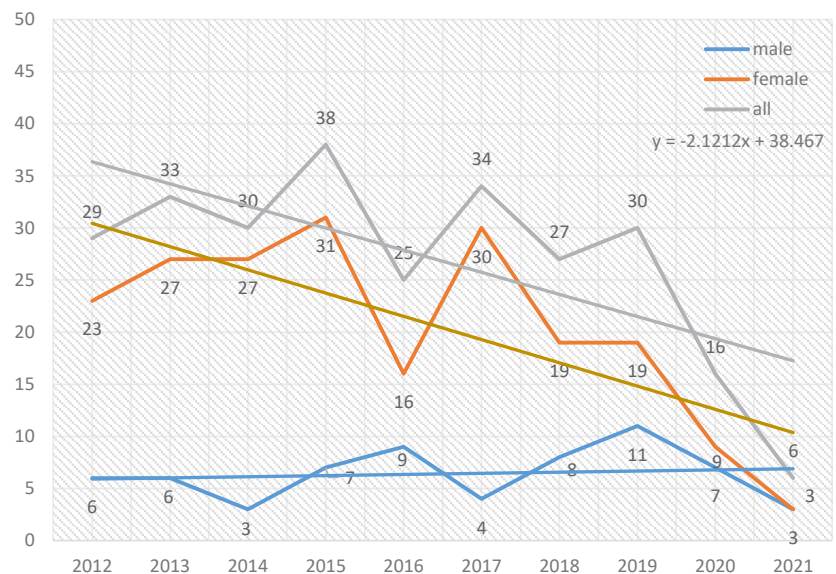


Извор/ Sources : болнички морбидитет 2012-2021/ hospital morbidity 2012-2021, ИЈЗ/РН

Синдроми на обносните поврзани со физиолошки нарушувања и физички фактори/ Behavioural syndromes associated with physiological disturbances and physical factors (F50-F59) cases in hospital admission, 2012 - 2021

year	male	female	all
2012	6	23	29
2013	6	27	33
2014	3	27	30
2015	7	31	38
2016	9	16	25
2017	4	30	34
2018	8	19	27
2019	11	19	30
2020	7	9	16
2021	3	3	6
average	6	20	27
mediana	7	21	30
max	11	31	38
min	3	3	6
stdev	2.46	8.69	8.91
cv	0.38	0.43	0.33
CR/100000			
on average	0.70	2.20	1.46
expectation		2022	15
		2023	13

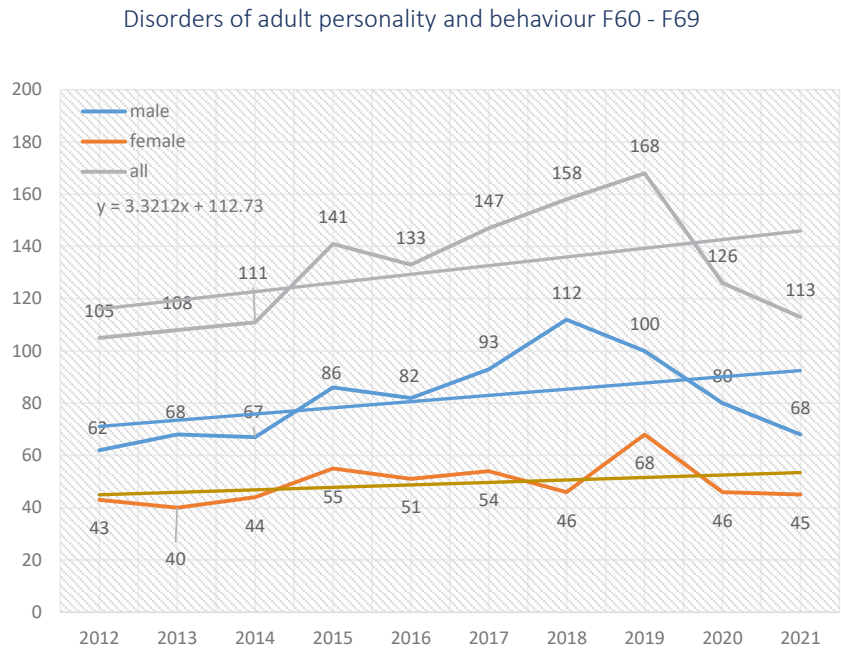
Behavioural syndromes associated with physiological disturbances and physical factors F50 - F59



Извор/ Sources : болнички морбидитет 2012-2021/ hospital morbidity 2012-2021, ИЈЗ/РН

Растројства на личноста и на обносните кај возрасен/ Disorders of adult personality and behaviour (F60-F69) cases in hospital admission, 2012 - 2021

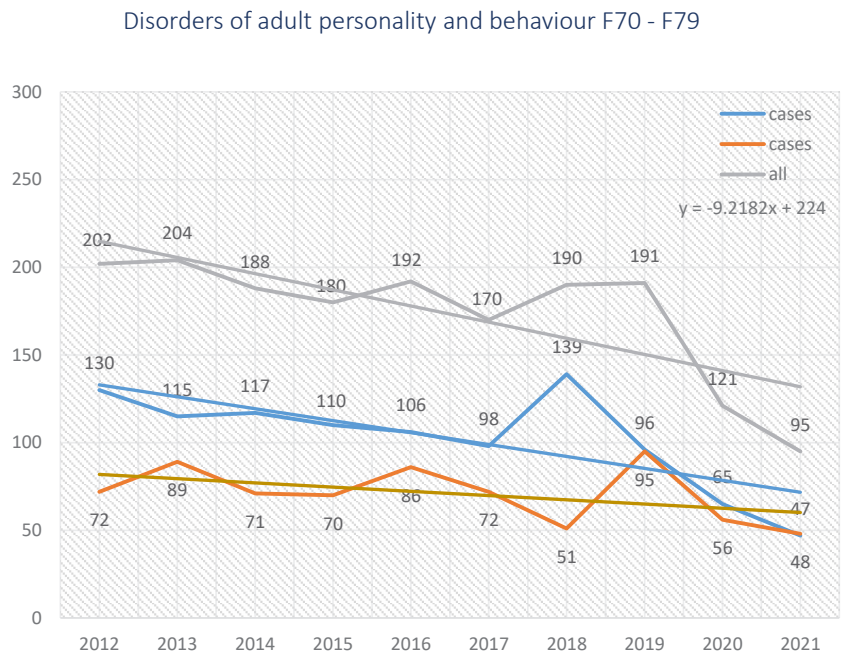
year	male	female	all
2012	62	43	105
2013	68	40	108
2014	67	44	111
2015	86	55	141
2016	82	51	133
2017	93	54	147
2018	112	46	158
2019	100	68	168
2020	80	46	126
2021	68	45	113
average	82	49	131
mediana	81	46	130
max	112	68	168
min	62	40	105
stdev	15.43	7.76	21.00
cv	0.19	0.16	0.16
CR/100000			
on average	8.98	5.32	7.13
expectation		2022	149
		2023	153



Извор/ Sources : болнички морбидитет 2012-2021/ hospital morbidity 2012-2021, ИЈЗ/ИРН

Душевна заостанатост/ Disorders of adult personality and behaviour (F70-F79) cases in hospital admission, 2012 - 2021

year	male	female	all
2012	130	72	202
2013	115	89	204
2014	117	71	188
2015	110	70	180
2016	106	86	192
2017	98	72	170
2018	139	51	190
2019	96	95	191
2020	65	56	121
2021	47	48	95
average	102	71	173
mediana	108	72	189
max	139	95	204
min	47	48	95
stdev	26.59	15.11	34.42
cv	0.26	0.21	0.20
CR/100000			
on average	11.23	7.67	9.44
expectation		2022	123
		2023	113



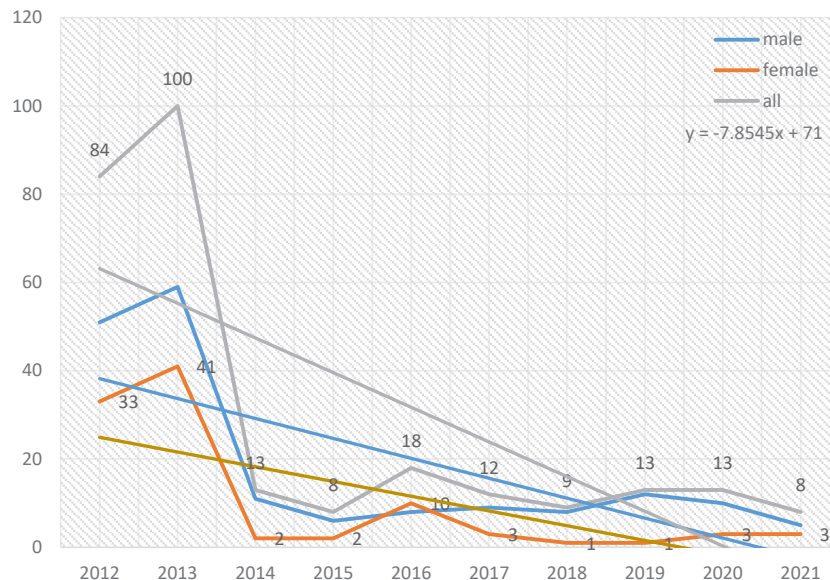
Извор/ Sources : болнички морбидитет 2012-2021/ hospital morbidity 2012-2021, ИЈЗ/ИРН

ИЗВЕШТАЈ ЗА МЕНТАЛНИ РАСТРОЈСТВА ВО РЕПУБЛИКА СЕВЕРНА МАКЕДОНИЈА

Растројства во психолошкиот развој/ Disorders of psychological development (F80-F89) cases in hospital admission of Republic of North Macedonia 2012 - 2021

year	male	female	all
2012	51	33	84
2013	59	41	100
2014	11	2	13
2015	6	2	8
2016	8	10	18
2017	9	3	12
2018	8	1	9
2019	12	1	13
2020	10	3	13
2021	5	3	8
average	18	10	28
mediana	10	3	13
max	59	41	100
min	5	1	8
stdev	18.74	13.88	32.42
cv	1.05	1.40	1.17
CR/100000			
on average	1.96	1.07	1.51
expectation		2022	0
		2023	0

Disorders of psychological development F80 - F89

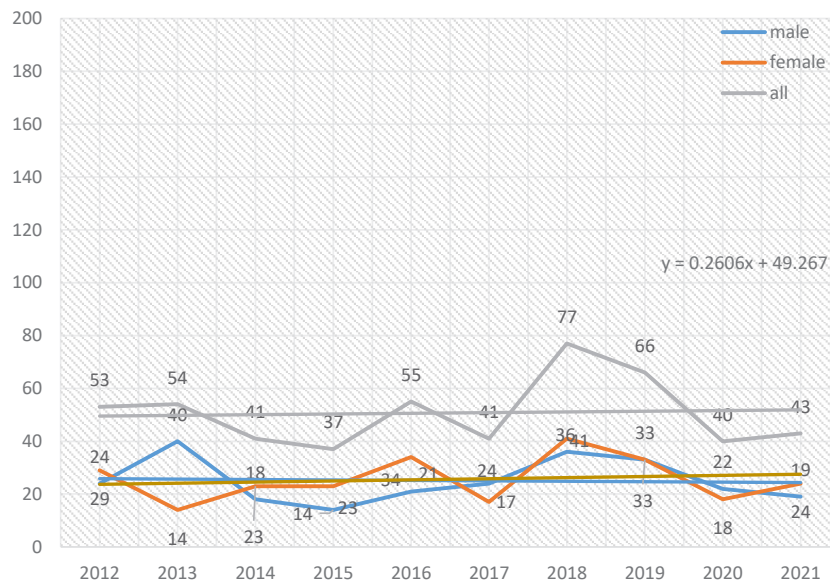


Извор/ Sources : болнички морбидитет 2011-2020/ hospital morbidity 2011-2020, ИЈЗ/ИПН

Растројства во обносните и емоциите што обично почнуваат во детството и адолесценцијата/ Behavioural and emotional disorders with onset usually occurring in childhood and adolescence F90-F98 cases in hospital admission of Republic of North Macedonia 2012 - 2021

year	male	female	all
2012	24	29	53
2013	40	14	54
2014	18	23	41
2015	14	23	37
2016	21	34	55
2017	24	17	41
2018	36	41	77
2019	33	33	66
2020	22	18	40
2021	19	24	43
average	25	26	51
mediana	23	24	48
max	40	41	77
min	14	14	37
stdev	8.02	8.10	12.29
cv	0.32	0.32	0.24
CR/100000			
on average	2.75	2.77	2.76
expectation		2022	56
		2023	57

Behavioural and emotional disorders with onset usually occurring in childhood and adolescence F90 - F98

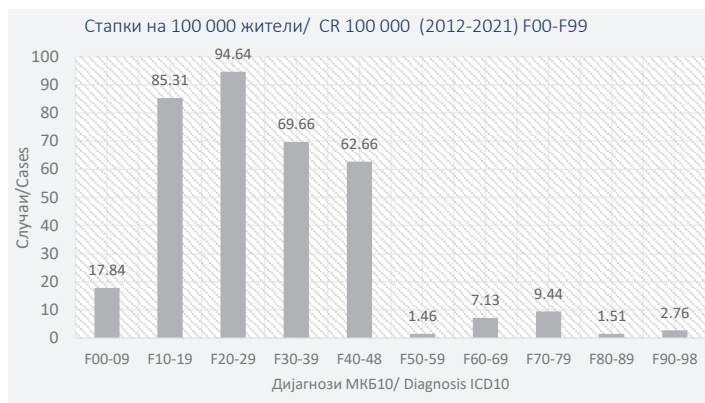


Извор/ Sources : болнички морбидитет 2011-2020/ hospital morbidity 2011-2020, ИЈЗ/ИПН

MENTAL DISORDERS REPORT IN REPUBLIC OF NORTH MACEDONIA

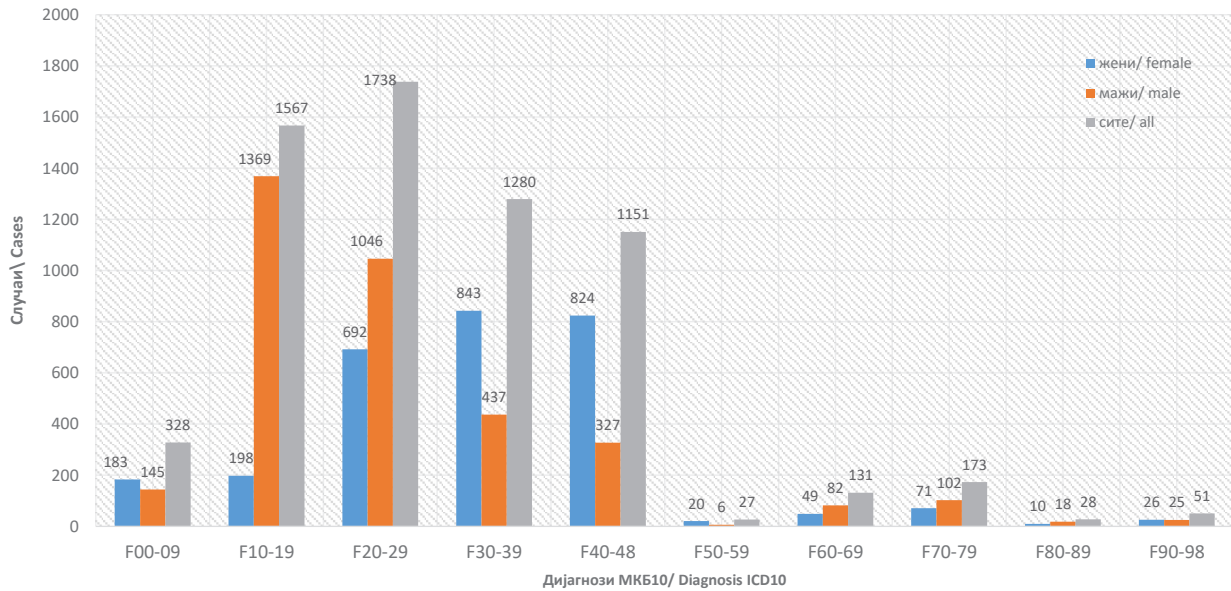
Среден број на случаи (2012-2021) F00-F99 по главни подгрупи/ Mean number of cases (2012-2021) F00-F99 by main groups

	м/м	ж/ф	вкупно/ total	%	CR/ 100 000
F00-09	145	183	328	5.06%	17.84
F10-19	1369	198	1567	24.21%	85.31
F20-29	1046	692	1738	26.86%	94.64
F30-39	437	843	1280	19.77%	69.66
F40-48	327	824	1151	17.78%	62.66
F50-59	6	20	27	0.41%	1.46
F60-69	82	49	131	2.02%	7.13
F70-79	102	71	173	2.68%	9.44
F80-89	18	10	28	0.43%	1.51
F90-98	25	26	51	0.78%	2.76
	3557	2916	6473		352.42

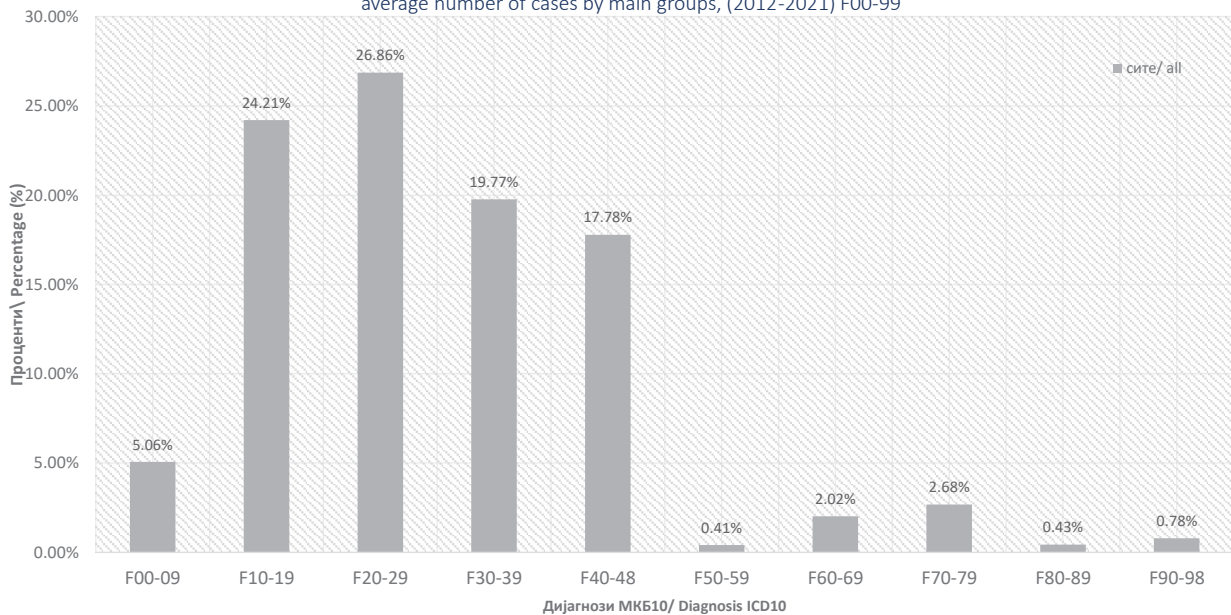


Извор/ Sources : болнички морбидитет 2011-2020/ hospital morbidity 2011-2020, ИЈЗ/РН

Среден број на случаи по главни подгрупи/ Mean number of cases by main groups (2012-2021) F00-99



Процентуална распределба на просечниот број на случаи по главни подгрупи/ Percentage distribution of the average number of cases by main groups, (2012-2021) F00-99



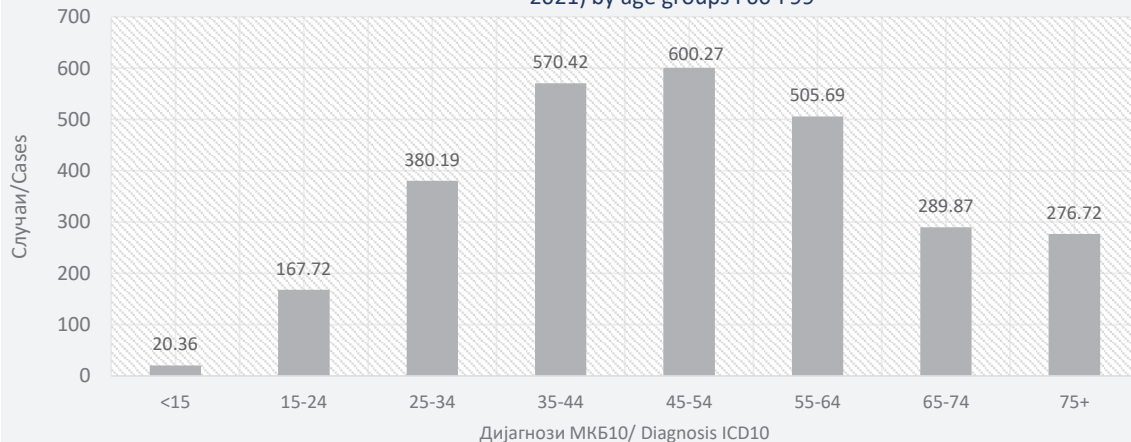
ИЗВЕШТАЈ ЗА МЕНТАЛНИ РАСТРОЈСТВА ВО РЕПУБЛИКА СЕВЕРНА МАКЕДОНИЈА

Број на случаи (2012-2021) F00-F99 по возрастни групи/ Mean number of cases (2012-2021) by age groups, F00-F99

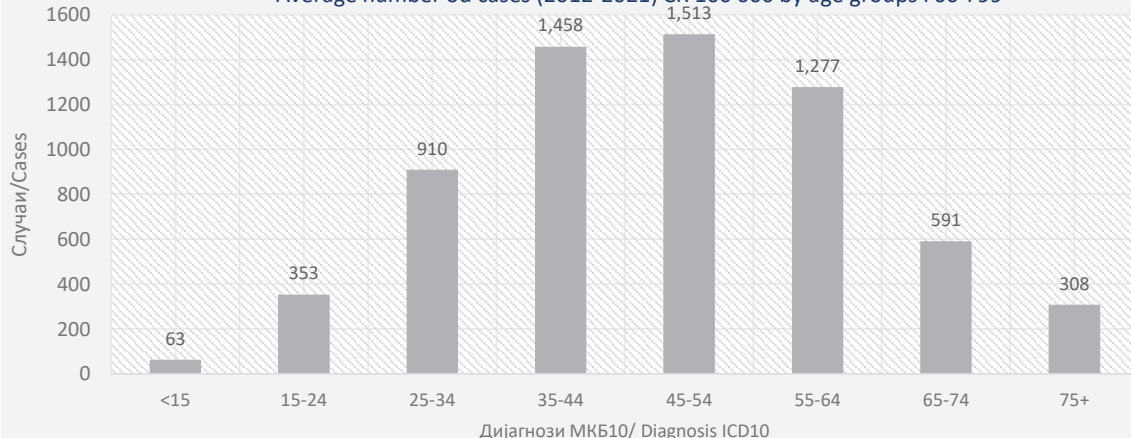
год/year	сл./cases	<15	15-24	25-34	35-44	45-54	55-64	65-74	75+
2012	7,227	131	383	1,085	1,550	1,818	1,377	546	337
2013	7,575	151	421	1,073	1,523	1,856	1,501	652	397
2014	7,160	44	373	1,089	1,492	1,721	1,423	680	338
2015	7,061	48	370	1,043	1,581	1,679	1,412	613	314
2016	6,719	52	376	927	1,495	1,496	1,387	645	341
2017	6,801	47	361	941	1,508	1,506	1,384	679	374
2018	6,901	55	391	962	1,595	1,514	1,347	668	363
2019	6,634	51	381	819	1,617	1,521	1,243	676	326
2020	4,462	27	222	613	1,153	1,039	870	376	162
2021	4,206	28	254	544	1,064	982	827	378	129
вкупно/total	64,746	634	3,532	9,096	14,578	15,132	12,771	5,913	3,081
average	6,475	63	353	910	1,458	1,513	1,277	591	308
mediana	6,851	50	375	952	1,516	1,518	1,381	649	338
max	7,575	151	421	1,089	1,617	1,856	1,501	680	397
min	4,206	27	222	544	1,064	982	827	376	129
stdev	1,102.78	40.07	60.00	184.75	180.32	280.81	223.04	113.82	84.76
cv	0.17	0.63	0.17	0.20	0.12	0.19	0.17	0.19	0.28
CR/100 000 on average	352.51	20.36	167.72	380.19	570.42	600.27	505.69	289.87	276.72

Извор/ Sources : болнички морбидитет 2012-2021/ hospital morbidity 2012-2021, ИЈЗ/ИРН

Среден број на случаи (2012-2021) по возрастни групи/ Average number of cases (2012-2021) by age groups F00-F99



Среден број на случаи (2012-2021) стапка на 100 000 жители по возрастни групи/ Average number of cases (2012-2021) CR 100 000 by age groups F00-F99

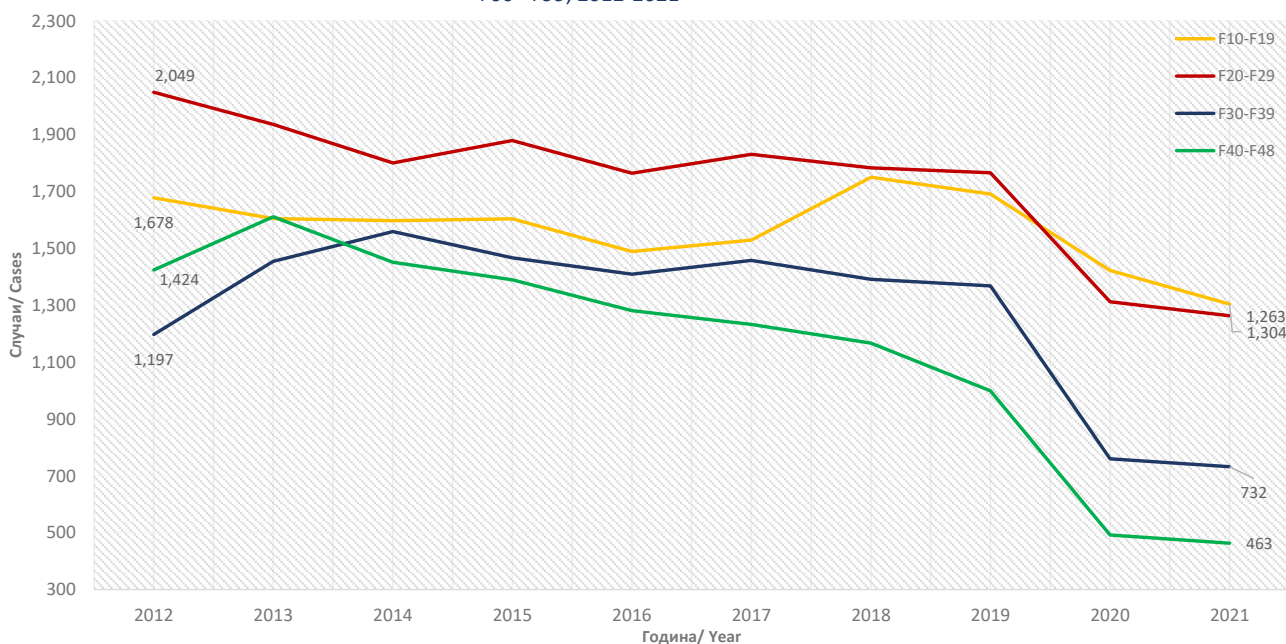


Тренд на случаи групирани во 10 групи на дијагнози/ Trend of cases grouped into 10 groups of diagnoses, 2012-2021

Groups of Diagnoses		2012	2013	2014	2015	2016	2017	2018	2019	2020	2021	Намалување/ Reduction 2021/ 2012 [%]
F00-F09	Органски, вклучувајќи симптоматски, душевни растројства/ Behavioural syndromes associated with physiological disturbances and physical factors	403	465	367	317	353	346	349	333	165	179	55.58
F10-F19	Душевни растројства и растројства на обносните настанати поради употреба на психоактивни супстанции/ Mental and behavioural disorders due to psychoactive substance use	1,678	1,605	1,597	1,604	1,489	1,529	1,750	1,691	1,422	1,304	22.29
F20-F29	Шизофренија, шизотипни и налудничави растројства/ Schizophrenia, schizotypal and delusional disorders	2,049	1,936	1,800	1,879	1,764	1,831	1,783	1,766	1,312	1,263	38.36
F30-F39	Растројства на расположението [афектот]/ Mood [affective] disorders	1,197	1,454	1,559	1,467	1,409	1,458	1,391	1,368	760	732	38.85
F40-F48	Невротски, со стрес поврзани и соматоформни растројства/ Neurotic, stress-related and somatoform disorders	1,424	1,611	1,451	1,389	1,281	1,232	1,167	999	492	463	67.49
F50-F59	Синдроми на обносните поврзани со физиолошки нарушувања и физички фактори/ Behavioural syndromes associated with physiological disturbances and physical factors	29	33	30	38	25	34	27	30	16	6	79.31
F60-F69	Растројства на личноста и на обносните кај возрасен/ Disorders of adult personality and behaviour	105	108	111	141	133	147	158	168	126	113	-7.62
F70-F79	Душевна заостанатост/ Disorders of adult personality and behaviour	202	204	188	180	192	170	190	191	121	95	52.97
F80-F89	Растројства во психолошкиот развој/ Disorders of psychological development	84	100	13	8	18	12	9	13	13	8	90.48
F90-F98	Растројства во обносните и емоциите што обично почнуваат во детството и адолесценцијата/ Behavioural and emotional disorders with onset usually occurring in childhood and adolescence	53	54	41	37	55	41	77	66	40	43	18.87
Вкупно/ Total		7,224	7,570	7,157	7,060	6,719	6,800	6,901	6,625	4,467	4,206	41.78

Извор/ Sources : болнички морбидитет 2012-2021 hospital morbidity 2012-2021, ИЈЗ/IPH

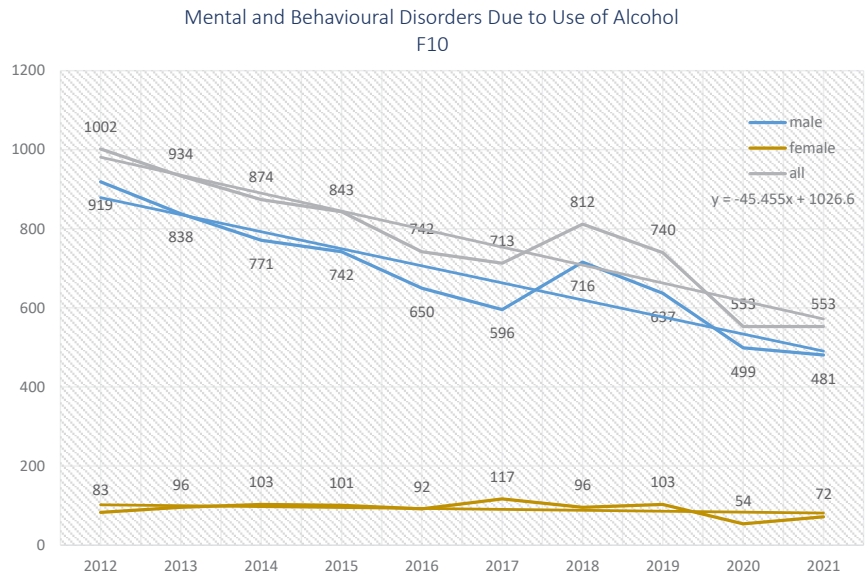
**Душевни растројства и растројства во обносните/ Mental and behavioural disorders
F00 - F99, 2012-2021**



ИЗВЕШТАЈ ЗА МЕНТАЛНИ РАСТРОЈСТВА ВО РЕПУБЛИКА СЕВЕРНА МАКЕДОНИЈА

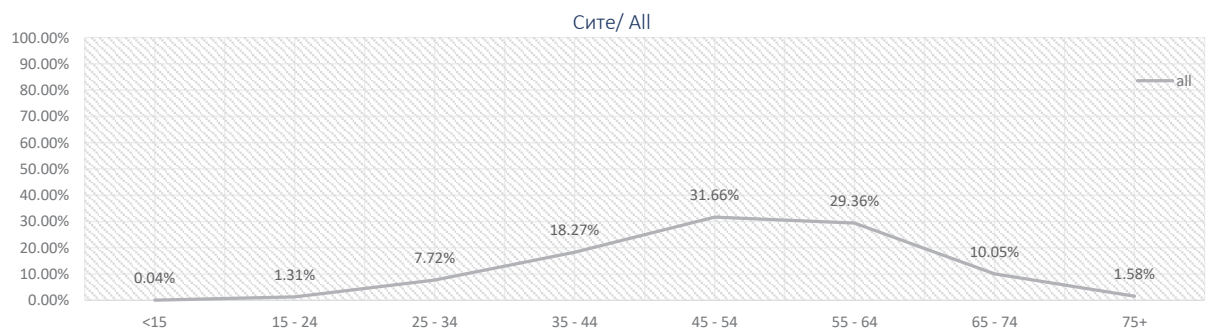
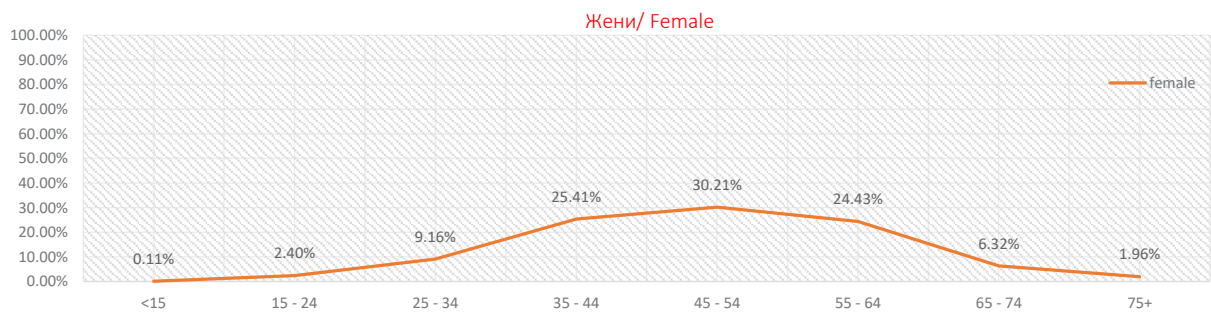
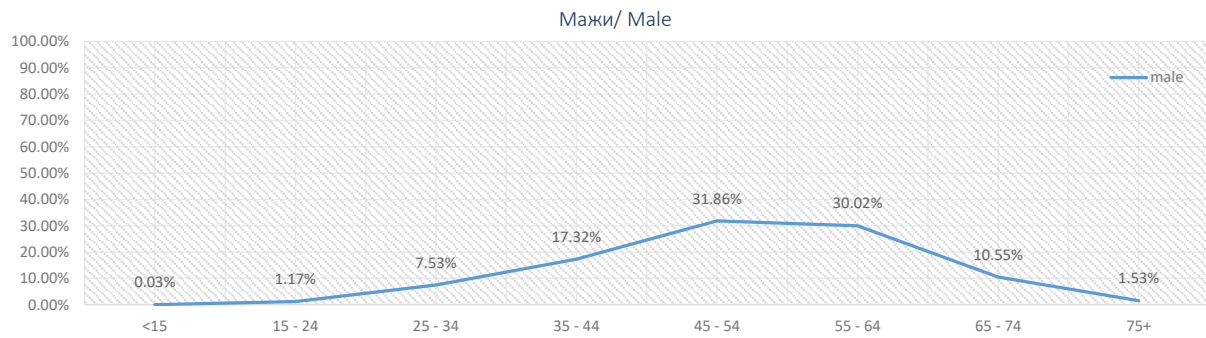
Случаи со душевни растројства и растројства на обносните настанати поради употреба на алкохол/Mental and behavioural disorders due to use of alcohol (F10) cases, 2012 - 2021

year	male	female	all
2012	919	83	1002
2013	838	96	934
2014	771	103	874
2015	742	101	843
2016	650	92	742
2017	596	117	713
2018	716	96	812
2019	637	103	740
2020	499	54	553
2021	481	72	553
average	685	92	777
mediana	683	96	777
max	919	117	1002
min	481	54	553
stdev	133.20	17.04	140.47
cv	0.19	0.19	0.18
CR/10000	75.17	9.91	42.28
expectation		2022	527
		2023	481



Извор/ Sources : болнички морбидитет / hospital morbidity 2012-2021, ИЈЗ/ИРН

Процентуална распределба на случаевите со душевни растројства и растројства на обносните настанати поради употреба на алкохол (F10)/ Percentage Distribution of Mental and Behavioural Disorders Due to Use of Alcohol (F10) Cases by Age Groups, 2012-2021

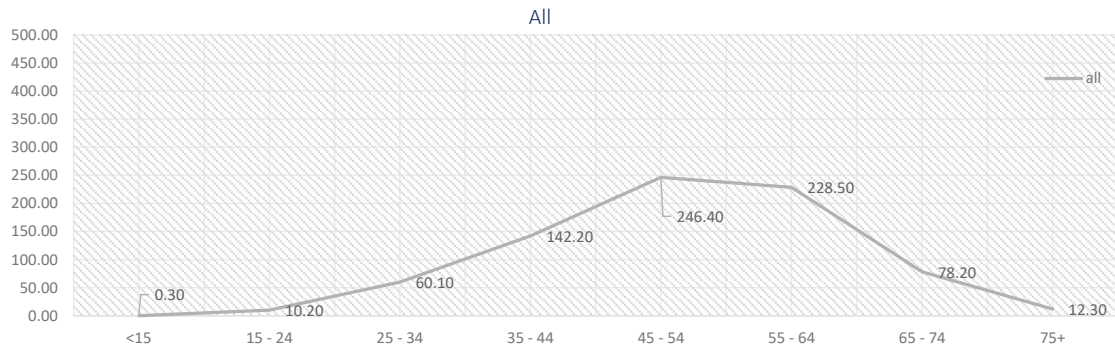


**Распределбата на случаевите со душевни и растројства на обносните настанати поради употреба на алкохол по
возрасни групи (F10)/Mental and behavioural disorders due to use of alcohol (F10) cases 2012 - 2021, analyzing the age
structure of patients**

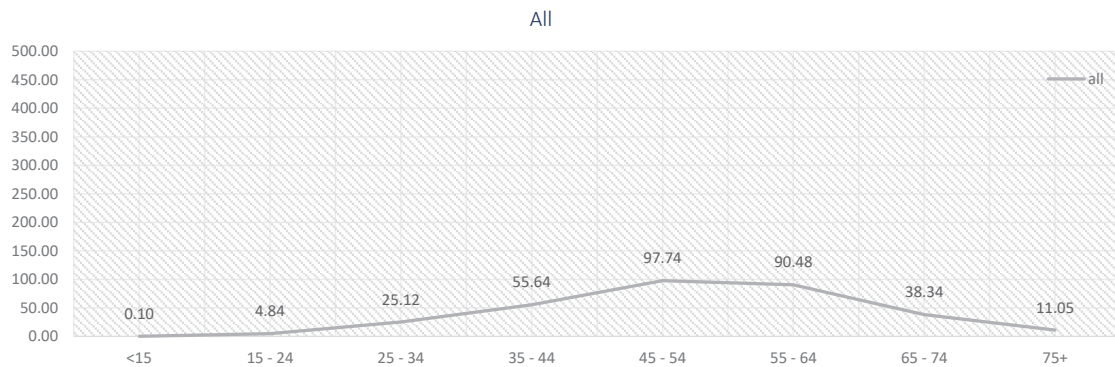
возрасни групи/ age group	број на слу- чаи/number of cases 2011-2020	средна годишна вредност/ average per year	Стапка/ CR 100000 per year	%
<15	3	0.30	0.10	0.04
15 - 24	102	10.20	4.84	1.31
25 - 34	601	60.10	25.12	7.72
35 - 44	1422	142.20	55.64	18.27
45 - 54	2464	246.40	97.74	31.66
55 - 64	2285	228.50	90.48	29.36
65 - 74	782	78.20	38.34	10.05
75+	123	12.30	11.05	1.58
7782				

Извор/ Sources : болнички морбидитет / hospital morbidity 2011-2020, ИЈЗ/ИРН

**Распределба на средната вредност на случаевите по возрасни групи/Mean Number of Cases by Age Groups for the
Period, 2012-2021, F10**

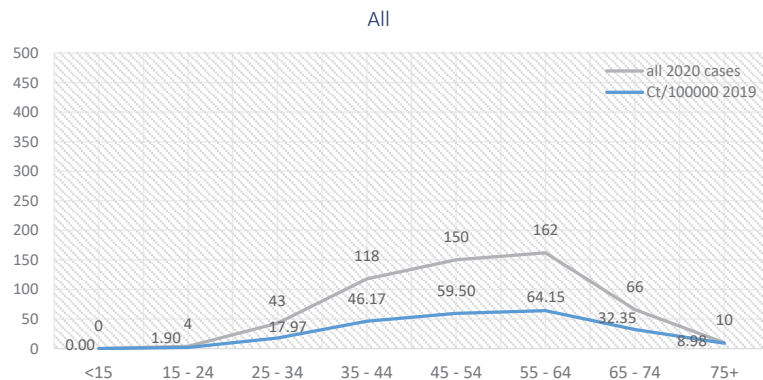


Стапка на средната вредност 2012-2021/Mean Number of Cases by Age Groups for the Period 2011-2020 on CR 100 000, F10



Случаи по возрасни групи и стапки / Cases by Age Groups and CR 100 000, 2021, F10

возрасни групи/age group	случаи/ number of cases 2021	CR/ 100000
<15	0	0.00
15 - 24	4	1.90
25 - 34	43	17.97
35 - 44	118	46.17
45 - 54	150	59.50
55 - 64	162	64.15
65 - 74	66	32.35
75+	10	8.98
Вкупно/ Total	553	30.11



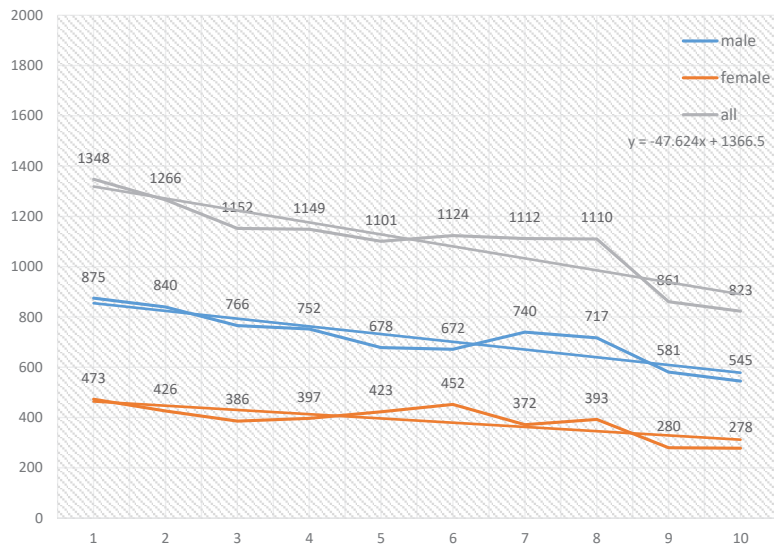
Извор/ Sources : болнички морбидитет / hospital morbidity 2021, ИЈЗ/ИРН

ИЗВЕШТАЈ ЗА МЕНТАЛНИ РАСТРОЈСТВА ВО РЕПУБЛИКА СЕВЕРНА МАКЕДОНИЈА

Случаи на шизовренија/Schizophrenia (F20) cases, 2012 - 2021

Шизовренија/ Schizophrenia F20

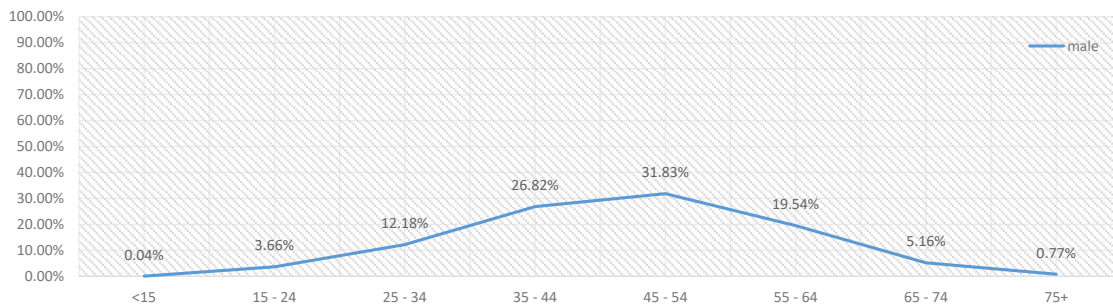
year	male	female	all
2012	875	473	1348
2013	840	426	1266
2014	766	386	1152
2015	752	397	1149
2016	678	423	1101
2017	672	452	1124
2018	740	372	1112
2019	717	393	1110
2020	581	280	861
2021	545	278	823
average	717	388	1105
mediana	729	395	1118
max	875	473	1348
min	545	278	823
stdev	97.91	61.74	151.20
cv	0.14	0.16	0.14
CR/100 000 on average	79	42	60
expectation		2022	845
		2023	797



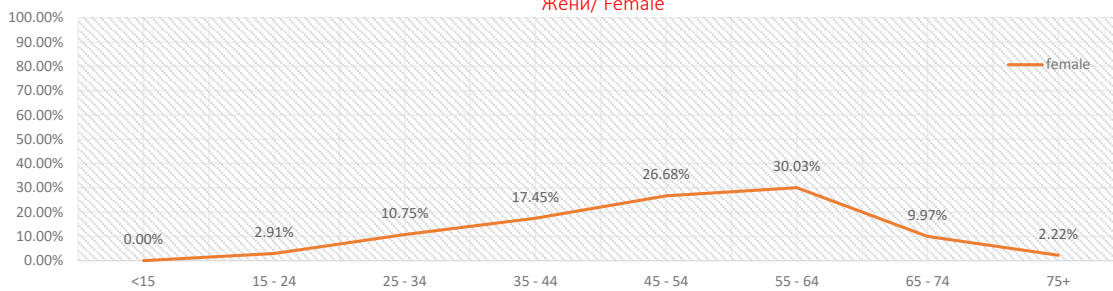
Извор/ Sources : болнички морбидитет 2012-2021/ hospital morbidity 2012-2021, ИЈЗ/ИРН

Процентуална распределба на случаевите со шизофренијата/ Percentage Distribution of Schizophrenia (F20) Cases by Age Groups

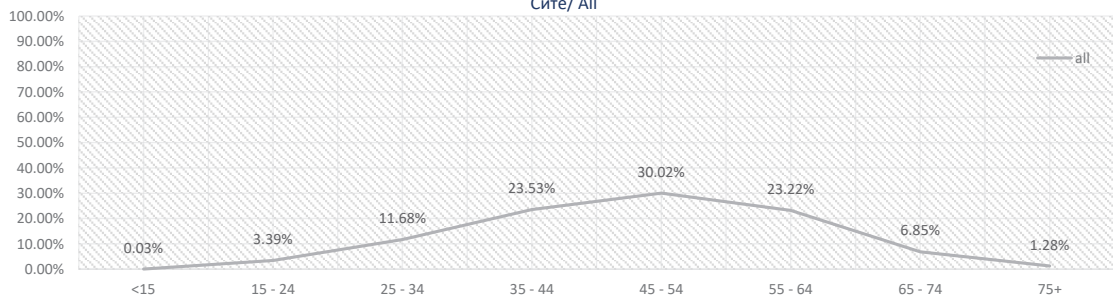
Мажи/ Male



Жени/ Female



Сите/ All



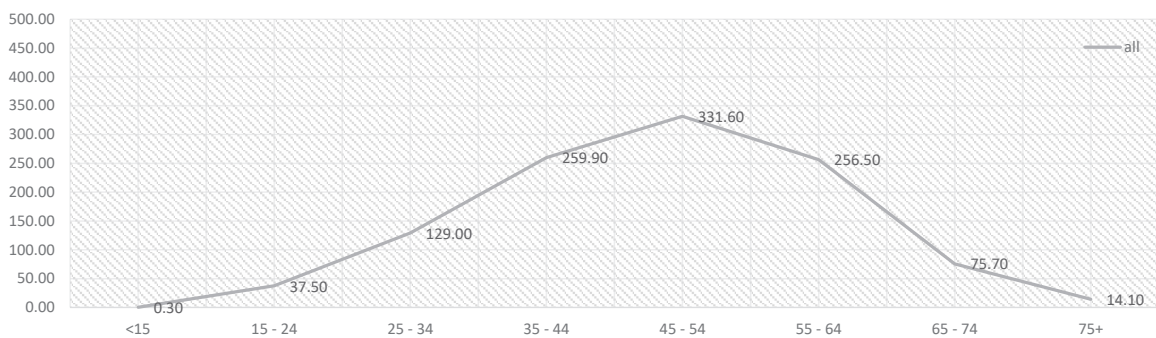
Распределбата на случаите со шизовренија по возрастни групи на пациентите/ Schizophrenia (F20) cases

age group	number of cases 2012-2021	Average per year	CR/100000
<15	3	0.30	0.10
15 - 24	375	37.50	17.81
25 - 34	1290	129.00	53.92
35 - 44	2599	259.90	101.70
45 - 54	3316	331.60	131.54
55 - 64	2565	256.50	101.57
65 - 74	757	75.70	37.11
75+	141	14.10	12.66

Извор/ Sources : болнички морбидитет/ hospital morbidity 2011-2020, ИЈЗ/ИРН

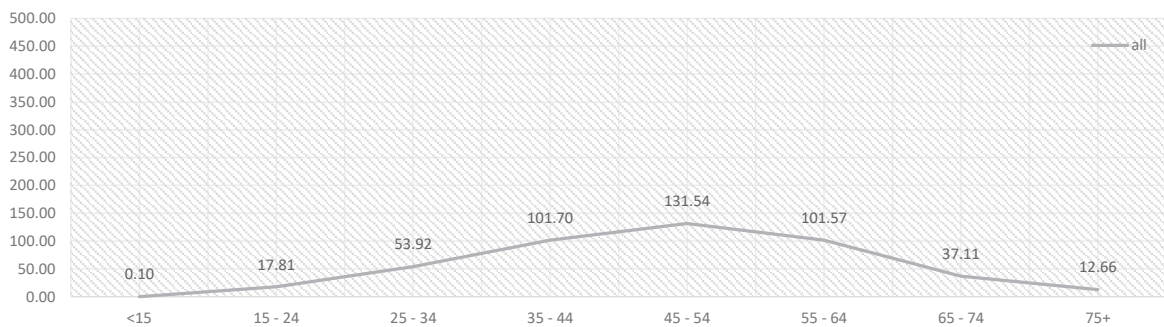
Распределба на средната вредност на случаите 2012-2021 по возрастни групи/Average Number of Cases by Age Groups for the Period 2012-2021, F20

Сите/ All



Стапка на средната вредност 2011-20/ Average Number of Cases by Age Groups for the Period 2012-2021 on CR 100 000, F20

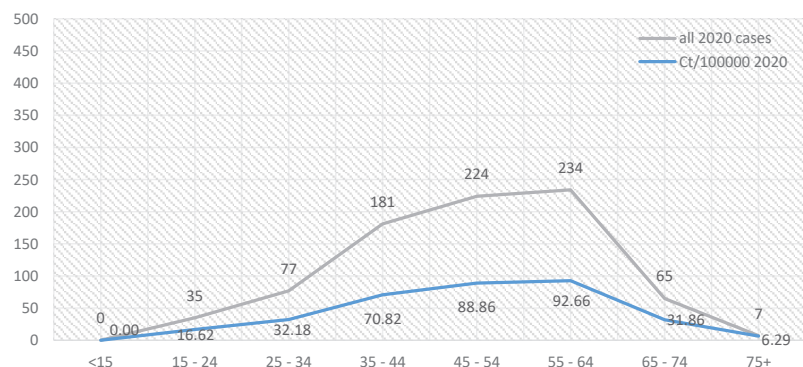
Сите/ All



Случаи по возрастни групи и стапки за 2021 година/ Cases by Age Groups for 2021 and CR 100 000, F20

age group	number of cases 2021	CR/100000
<15	0	0.00
15 - 24	35	16.62
25 - 34	77	32.18
35 - 44	181	70.82
45 - 54	224	88.86
55 - 64	234	92.66
65 - 74	65	31.86
75+	7	6.29
CR/ 100 000	823	44.81

Сите/ All



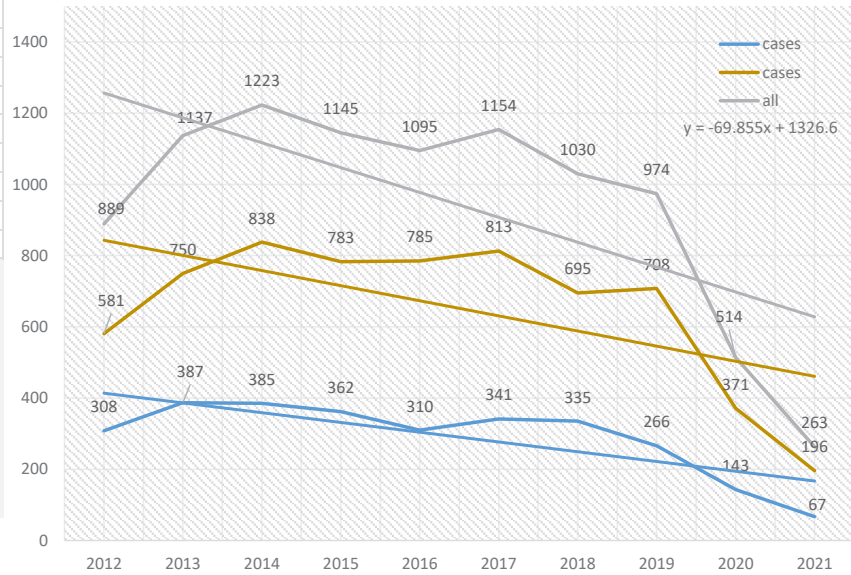
Извор/ Sources : болнички морбидитет/ hospital morbidity 2012-2021, ИЈЗ/ИРН

ИЗВЕШТАЈ ЗА МЕНТАЛНИ РАСТРОЈТВА ВО РЕПУБЛИКА СЕВЕРНА МАКЕДОНИЈА

Депресивна епизода (F32) и рекурентно депресивно растројство (F33)/ Depressive episode(F32) and Recurrent depressive disorder (F33) cases, 2012 - 2021

year	male	female	all
2012	308	581	889
2013	387	750	1137
2014	385	838	1223
2015	362	783	1145
2016	310	785	1095
2017	341	813	1154
2018	335	695	1030
2019	266	708	974
2020	143	371	514
2021	67	196	263
average	290	652	942
mediana	323	729	1063
max	387	838	1223
min	67	196	263
stdev	100.44	200.47	297.04
cv	0.35	0.31	0.32
CR/100000 on average	31.87	70.44	51.31
expectation	2022		888
	2023		867

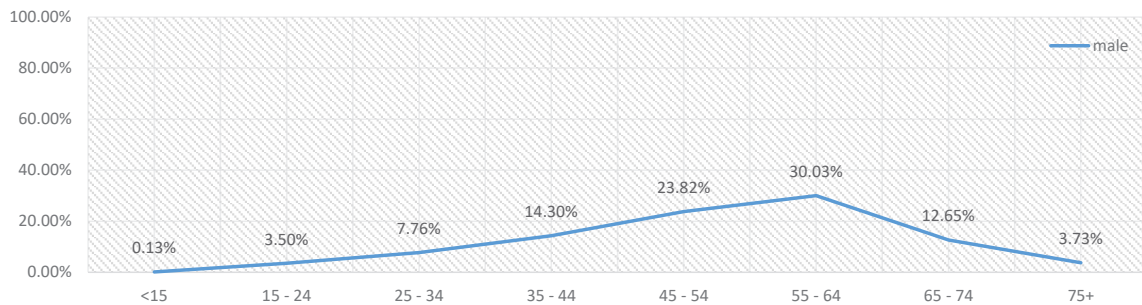
Depressive episode(F32) and Recurrent depressive disorder (F33)



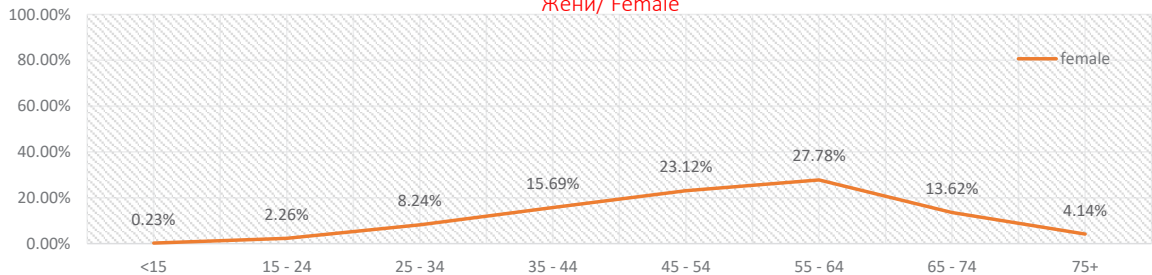
Извор/ Sources : болнички морбидитет / hospital morbidity 2011-2020, ИЈЗ/ИРН

Процентуална распределба на случаевите со депресивна епизода (F32) и рекурентно депресивно растројство (F33) по возрастни групи/ Percentage Distribution of Depressive episode(F32) and Recurrent depressive disorder (F33) Cases by Age Groups (2012-2021)

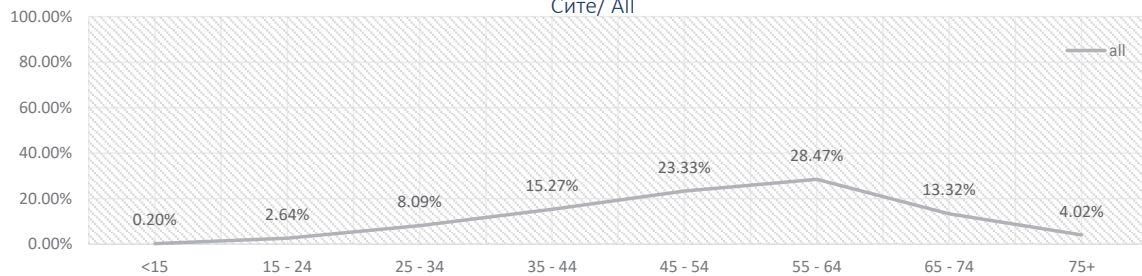
Мажи/ Male



Жени/ Female



Сите/ All

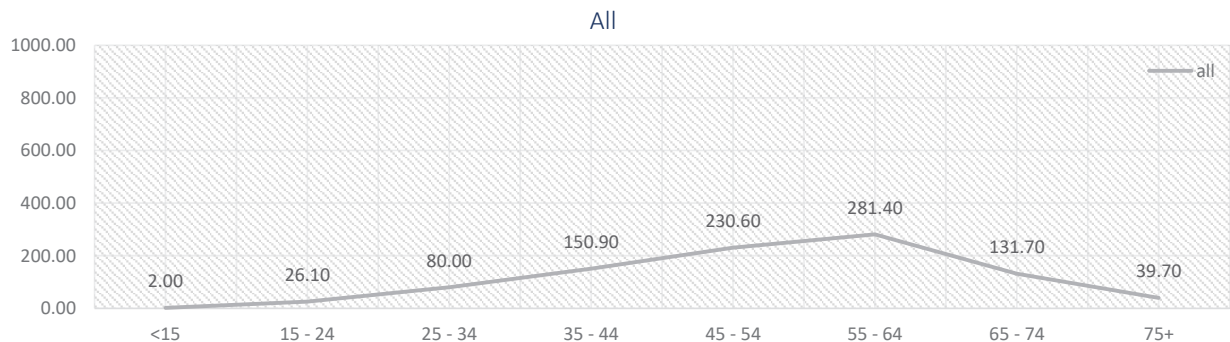


Распределбата на случаите со депресивна епизода (F32) и рекурентно депресивно растројство (F33) по возрастни групи/ Depressive episode(F32) and Recurrent depressive disorder (F33) cases 2012- 2021, analyzing the age structure of patients

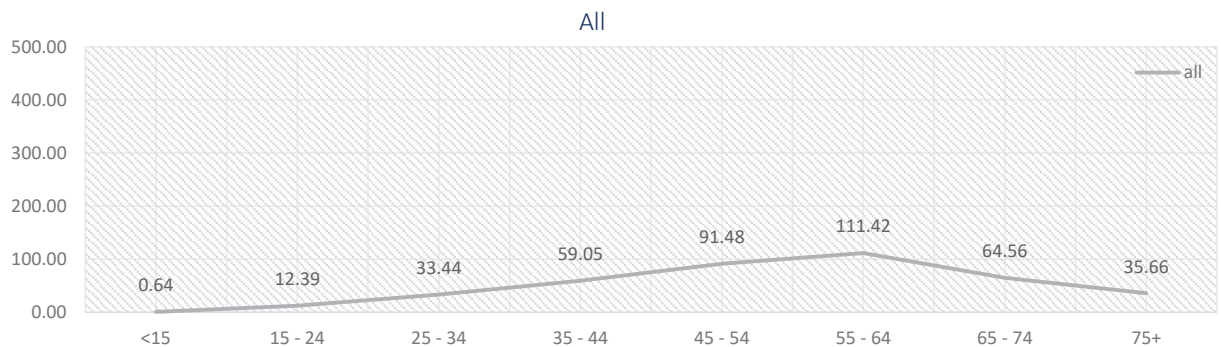
age group	number of cases 2021	2011- average	CR/ 100000
<15	20	2.00	0.64
15 - 24	261	26.10	12.39
25 - 34	800	80.00	33.44
35 - 44	1509	150.90	59.05
45 - 54	2306	230.60	91.48
55 - 64	2814	281.40	111.42
65 - 74	1317	131.70	64.56
75+	397	39.70	35.66

Извор/ Sources : болнички морбидитет / hospital morbidity 2011-2020, ИЈЗ/ИРН

Распределба на средната вредност на случаите 2012-21 по возрастни групи/Mean Number of Cases by Age Groups for the Period 2012-2021, F32-F33

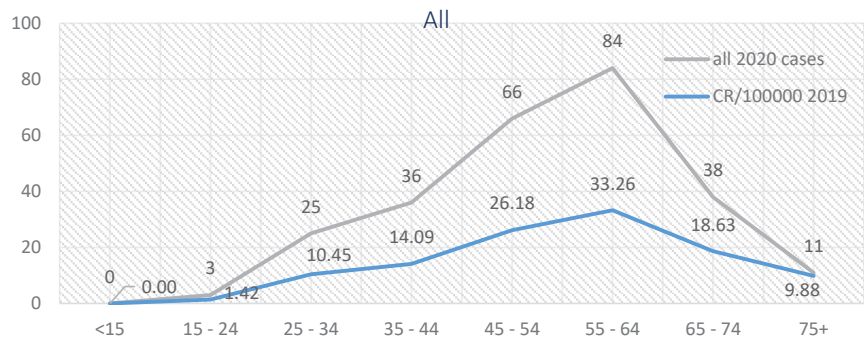


Стапка на средната вредност 2012-21/Mean Number of Cases by Age Groups for the Period 2012-2021 on CR 100 000, F32-F33



Случаи по возрастни групи и стапки за 2021 година/ Cases by Age Groups for 2021and CR 100 000, F32-F33

age group	number of cases 2021	CR/ 100000
<15	0	0.00
15 - 24	3	1.42
25 - 34	25	10.45
35 - 44	36	14.09
45 - 54	66	26.18
55 - 64	84	33.26
65 - 74	38	18.63
75+	11	9.88
CR/100000	263	14.32

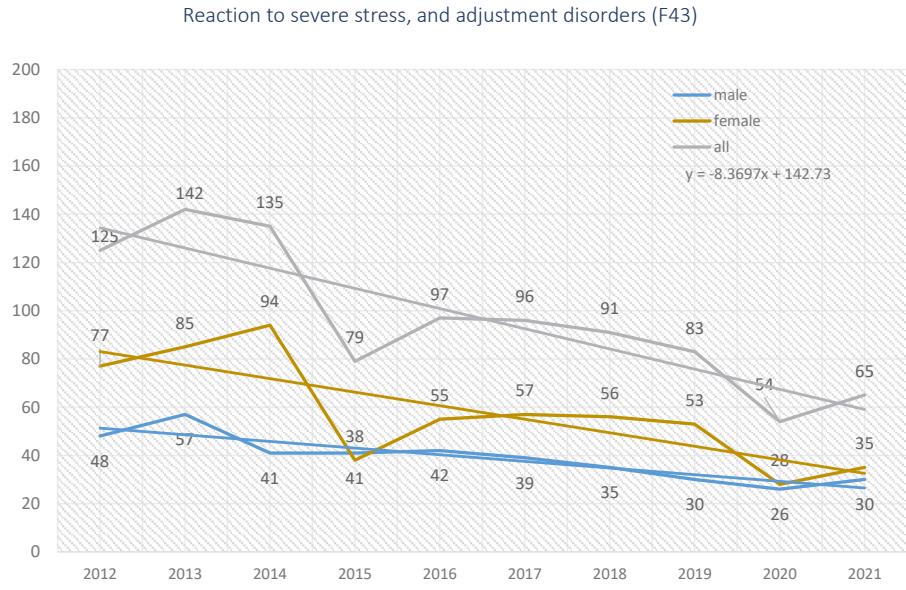


Извор/ Sources : болнички морбидитет / hospital morbidity 2012-2021, ИЈЗ/ИРН

ИЗВЕШТАЈ ЗА МЕНТАЛНИ РАСТРОЈСТВА ВО РЕПУБЛИКА СЕВЕРНА МАКЕДОНИЈА

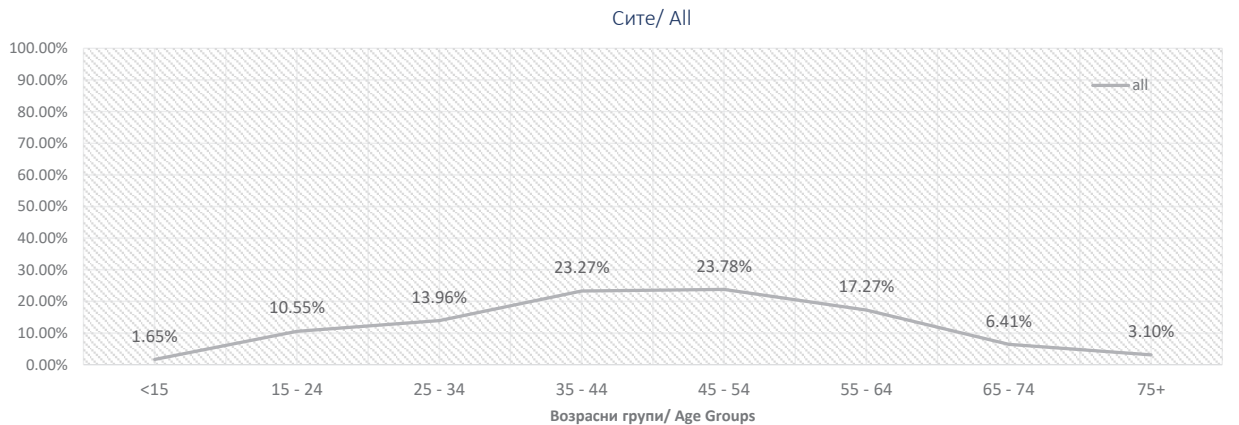
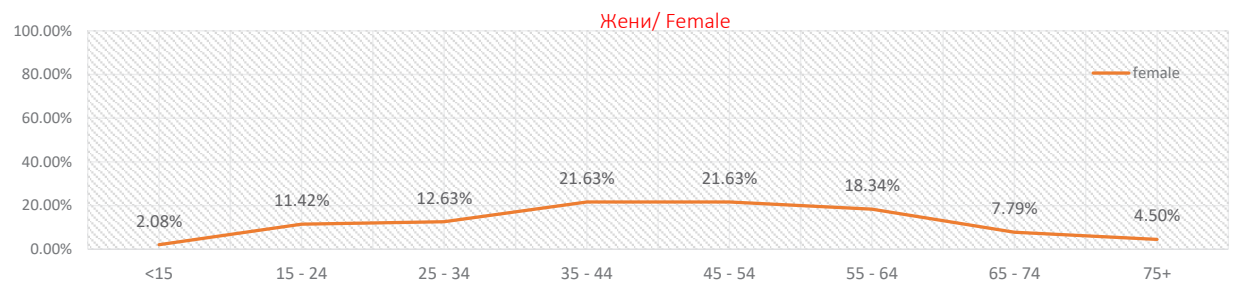
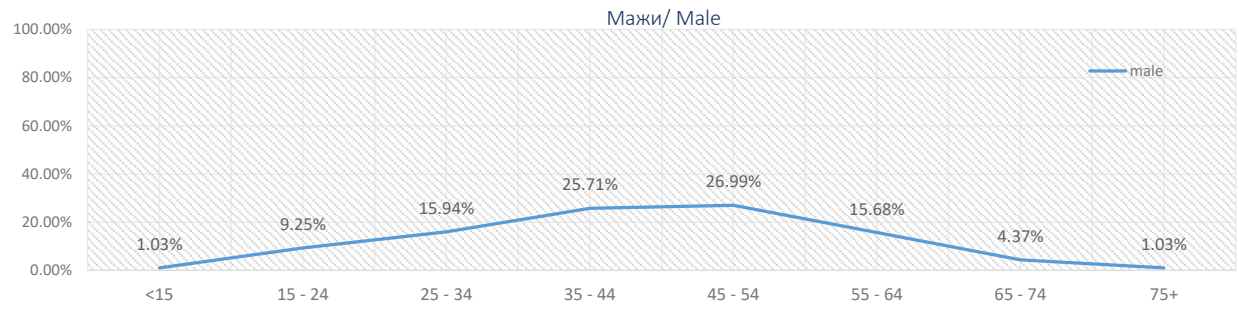
Реакција на тежок стрес и растројства во приспособувањето / Reaction to severe stress, and adjustment disorders (F43) cases in Republic of North Macedonia 2012 - 2021

year	male	female	all
2012	48	77	125
2013	57	85	142
2014	41	94	135
2015	41	38	79
2016	42	55	97
2017	39	57	96
2018	35	56	91
2019	30	53	83
2020	26	28	54
2021	30	35	65
average	39	58	97
mediana	40	56	94
max	57	94	142
min	26	28	54
stdev	8.77	20.62	27.72
cv	0.23	0.36	0.29
CR/100 000 on average	4.27	6.24	5.26
expectation		2022	51
		2023	42



Извор/ Sources : болнички морбидитет / hospital morbidity 2011-2020, ИЈЗ/ИПН

Процентуална распределба на реакција на тежок стрес и растројства во приспособувањето / Percentage Distribution of Reaction to severe stress, and adjustment disorders (F43) Cases by Age Groups, 2012-2021



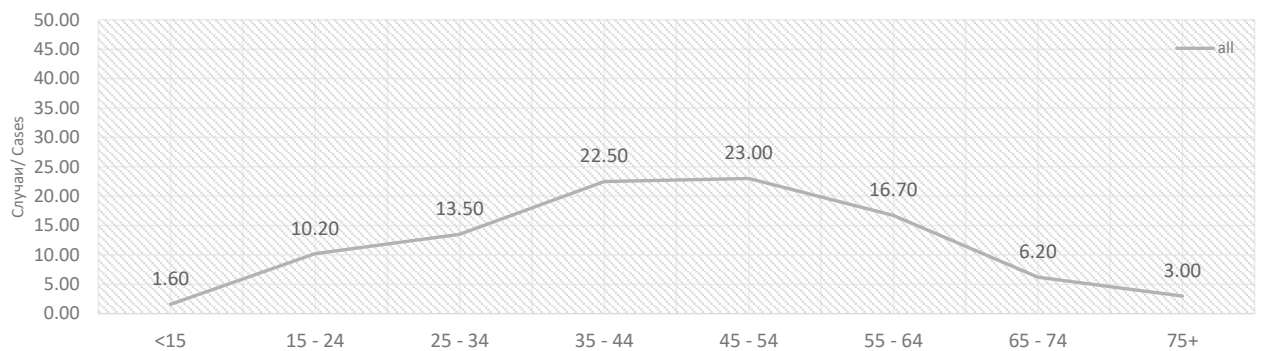
Анализа на распределбата на реакција на тежок стрес и растројства во приспособувањето по возрастни групи/ Reaction to severe stress, and adjustment disorders (F43) cases in Republic of North Macedonia 2012 - 2021, analyzing the age structure of patients

age group	number of cases 2021	2012- average	CR/ 100000
<15	16	1.60	0.51
15 - 24	102	10.20	4.84
25 - 34	135	13.50	5.64
35 - 44	225	22.50	8.80
45 - 54	230	23.00	9.12
55 - 64	167	16.70	6.61
65 - 74	62	6.20	3.04
75+	30	3.00	2.69

Извор/ Sources : болнички морбидитет / hospital morbidity 2011-2020, ИЈЗ/ИРН

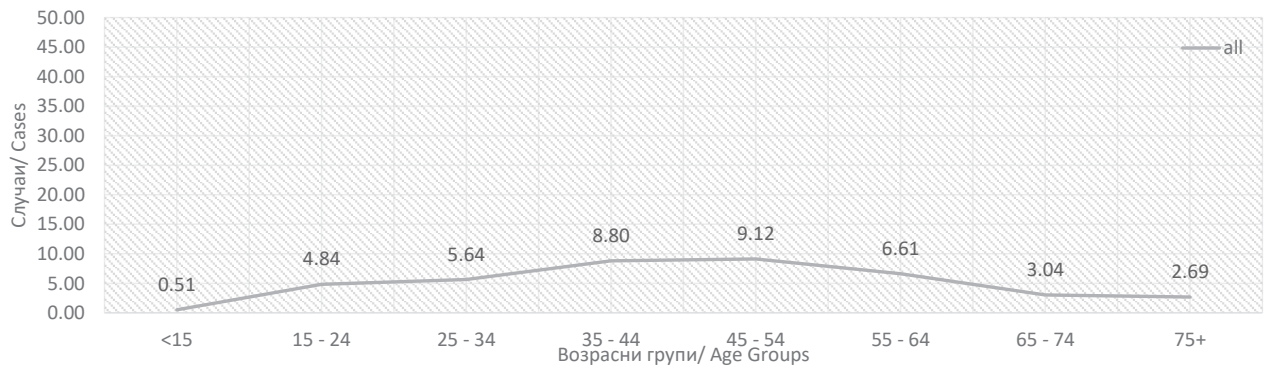
Распределба на средната вредност на случаевите 2012-2021 по возрастни групи/Mean Number of Cases by Age Groups for the Period F43, 2012-2021

Сите/ All



Стапка на средната вредност 2012-2021/ Mean Number of Cases by Age Groups for the Period 2012-2021 on CR 100 000, F43

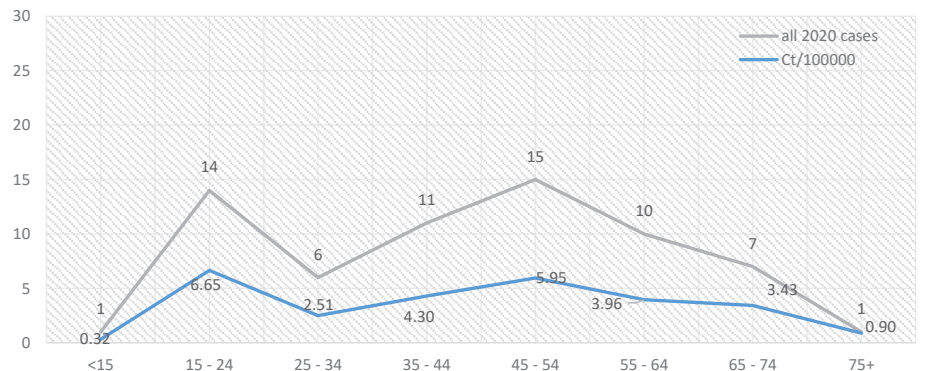
Сите/ All



Случаи по возрастни групи и стапки за 2021 година/ Cases by Age Groups for 2020 and CR 100 000, F43

Сите/ All

age group	number of cases 2021	CR/ 100000
<15	1	0.32
15 - 24	14	6.65
25 - 34	6	2.51
35 - 44	11	4.30
45 - 54	15	5.95
55 - 64	10	3.96
65 - 74	7	3.43
75+	1	0.90
CR/100 000	65	3.54



Извор/ Sources : болнички морбидитет / hospital morbidity 2012-2021, ИЈЗ/ИРН

ИЗВЕШТАЈ ЗА МЕНТАЛНИ РАСТРОЈСТВА ВО РЕПУБЛИКА СЕВЕРНА МАКЕДОНИЈА

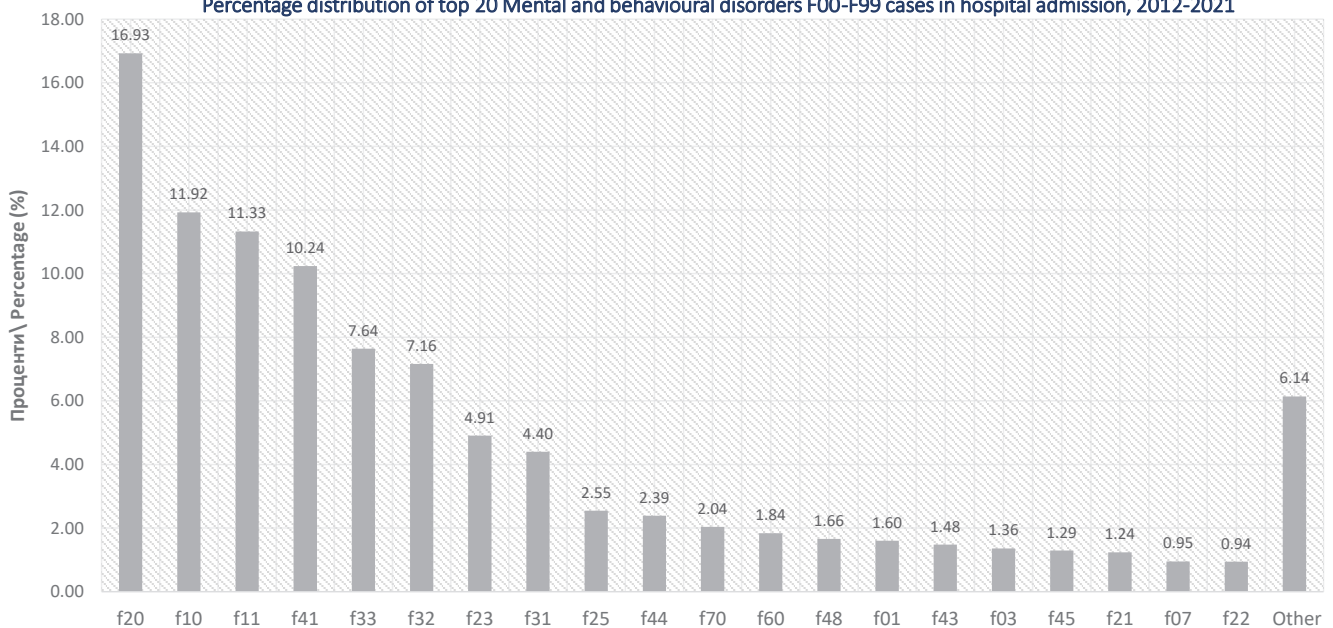
Најзасапени 20 дијагнози на душевни растројства и растројства обноските F00-99/ Top 20 Mental and behavioural disorders F00-99 cases by diagnosis in hospital admission

Република Северна Македонија/ Republic of North Macedonia 2012 - 2021

#	МКБ10/ ICD10	Опис/ Description	сите случаи/ all cases 2011-20	средна вредност/ average	%	Стапка на сред.вред./ CR of average 100000
1	f20	шизофренија/Schizophrenia	11048	1104.8	16.93	60.15
2	f10	душевни растрој.и растр.на обноските предизвиканисо употреб.на алкохол/Mental and behavioural disorders due to use of alcohol	7783	778.3	11.92	42.37
3	f11	душевни растрој.и растрој.во обноските предизвикани со употр.на опијат/Mental and behavioural disorders due to use of opioids	7392	739.2	11.33	40.25
4	f41	други анксиозни растројства/Other anxiety disorders	6682	668.2	10.24	36.38
5	f33	рекурентно депресивно растројство/Recurrent depressive disorder	4986	498.6	7.64	27.15
6	f32	депресивна епизода/Depressive episode	4675	467.5	7.16	25.45
7	f23	акутни и транзиторни психотични растројства/Acute and transient psychotic disorders	3202	320.2	4.91	17.43
8	f31	биполарно афективно растројство/Bipolar affective disorder	2871	287.1	4.40	15.63
9	f25	шизоафективни растројства/Schizoaffective disorders	1663	166.3	2.55	9.05
10	f44	дисоцијативни [конверзивни] растројства/Dissociative [conversion] disorders	1560	156	2.39	8.49
11	f70	лесна душевна заостанатост/Mild mental retardation	1329	132.9	2.04	7.24
12	f60	специфични растројства на личноста/Specific personality disorders	1198	119.8	1.84	6.52
13	f48	други невротски растројства/Other neurotic disorders	1083	108.3	1.66	5.90
14	f01	васкуларна деменција/Vascular dementia	1047	104.7	1.60	5.70
15	f43	реакција на тежок стрес и расројства во приспособувањето/Reaction to severe stress, and adjustment disorders	967	96.7	1.48	5.26
16	f03	неозначена деменција/Unspecified dementia	888	88.8	1.36	4.83
17	f45	соматоформни растројства/Somatoform disorders	845	84.5	1.29	4.60
18	f21	шизотипно растројство/Schizotypal disorder	807	80.7	1.24	4.39
19	f07	растројства на личноста на обноските поради болес,оштет и дисфун на м/Personality and behavioural disorders due to brain disease, damage and dysfunction	621	62.1	0.95	3.38
20	f22	перзистентни налудничави растројства/Persistent delusional disorders	614	61.4	0.94	3.34
	Other	Други/ Other	3485	400.8	6.14	21.82
			64746	6526.9		355.36

Извор/ Sources : болнички морбидитет 2010-2019/ hospital morbidity 2010-2019, ИЈЗ/IPH

Процентуална дистрибуција на најзасапени 20 дијагнози на душевни растројства и растројства обноските F00-99/
Percentage distribution of top 20 Mental and behavioural disorders F00-F99 cases in hospital admission, 2012-2021

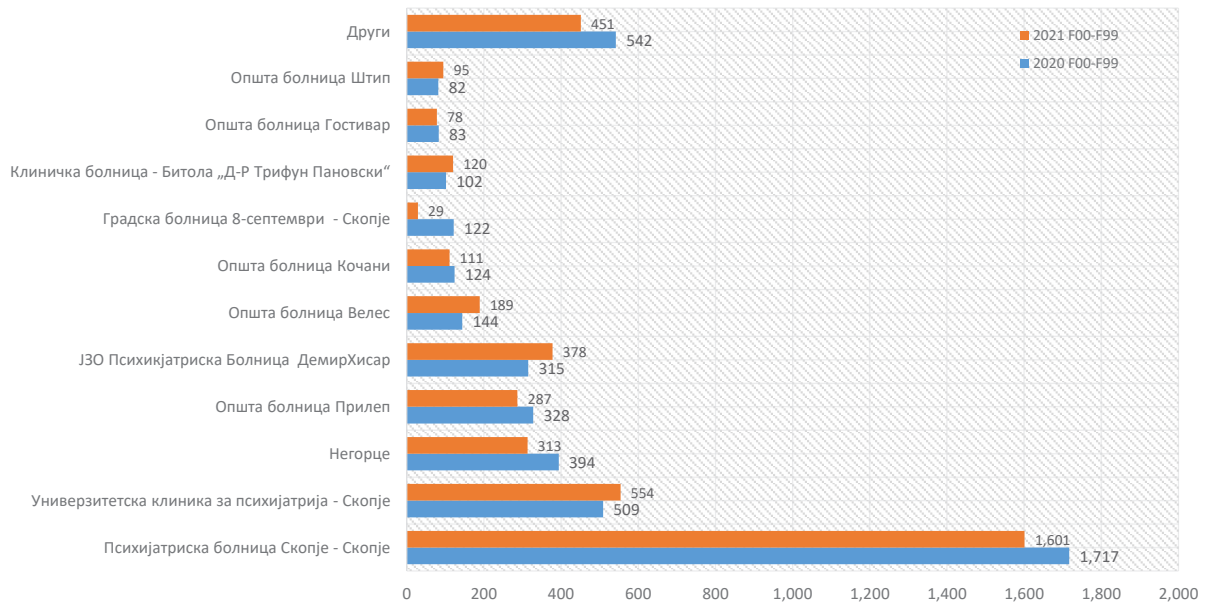


Оптеретување на здравствена установи со пациенти на кои е дијагностицирао F00-F99 /Workload of the health organizations with patients diagnosed with F00-F99, 2020-2021

Health Organization	2020 F00-F99			2021 F00-F99			2021 vs 2020		
	cases	LOS	ALOS	cases	LOS	ALOS	cases	LOS	ALOS
Психијатриска болница Скопје - Скопје	1,717	357,157	208	1,601	270,097	169	-7%	-24%	-19%
Универзитетска клиника за психијатрија - Скопје	509	19,368	38	554	20,327	37	9%	5%	-4%
Негорце	394	33,905	86	313	27,843	89	-21%	-18%	3%
Општа болница Прилеп	328	2,450	7	287	2,002	7	-13%	-18%	-7%
ЈЗО Психијатриска Болница ДемирХисар	315	23,022	73	378	23,630	63	20%	3%	-14%
Општа болница Велес	144	2,963	21	189	3,161	17	31%	7%	-19%
Општа болница Кочани	124	1,310	11	111	1,082	10	-10%	-17%	-8%
Градска болница 8-септември - Скопје	122	2,065	17	29	461	16	-76%	-78%	-6%
Клиничка болница - Битола „Д-Р Трифун Пановски“	102	2,536	25	120	2,968	25	18%	17%	-1%
Општа болница Гостивар	83	324	4	78	355	5	-6%	10%	17%
Општа болница Штип	82	762	9	95	813	9	16%	7%	-8%
Други	542	3,752	7	451	2,703	6	-17%	-28%	-13%
	4,462	449,614	101	4,206	355,442	85	-6%	-21%	-16%

Извор/ Sources : болнички морбидитет / hospital morbidity, 2019-2020, ИЈЗ/ІРН

**Душевни растројства и растројства во обноските/ Mental and behavioural disorders
F00 - F99, 2012-2021**



ИЗВЕШТАЈ ЗА МЕНТАЛНИ РАСТРОЈСТВА ВО РЕПУБЛИКА СЕВЕРНА МАКЕДОНИЈА

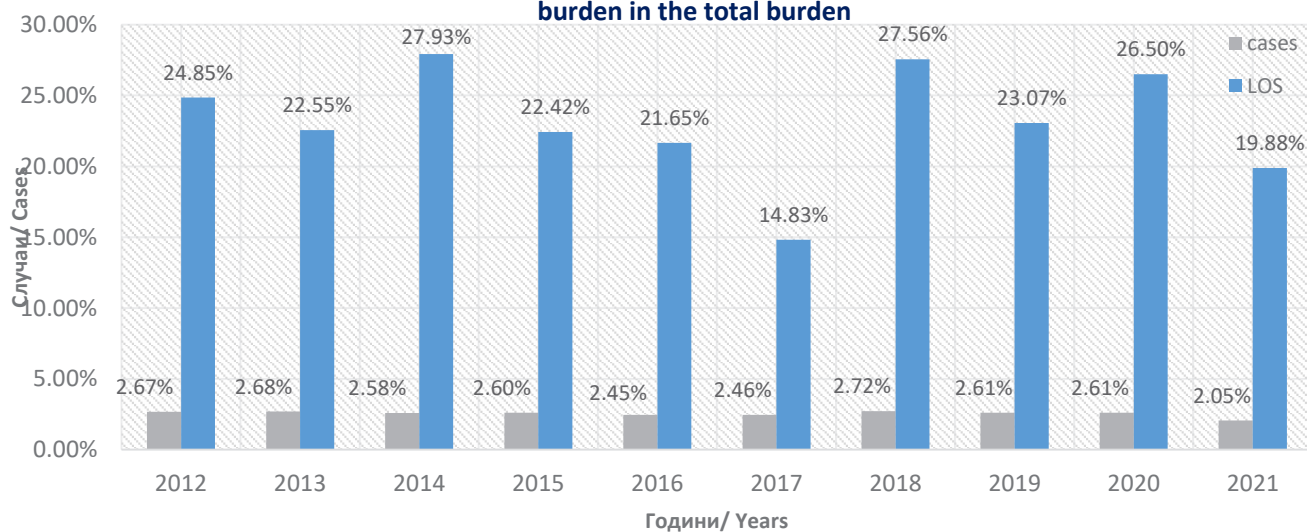
Оптеругување на здравствена установи со пациенти на кои е дијагностицирано F00-F99 /Workload of the health organizations with patients diagnosed with F00-F99, 2011-2020

health organization	2012		2013		2014		2015		2016		2017		2018		2019		2020		2021		total		average				
	cases	LOS	cases	LOS	cases	LOS	cases	LOS	cases	LOS	cases	LOS	cases	LOS	cases	LOS	cases	LOS	cases	LOS	cases	LOS	cases	LOS			
ЗУ ПСИХИАТРИСКА БОЛНИЦА СКОПЈЕ - СКОПЈЕ	1,915	313,931	1,671	297,107	1,770	476,418	1,728	327,078	1,629	309,857	1,706	139,253	1,876	400,024	1,884	364,269	1,717	357,157	1,601	270,097	17,497	3,255,191	186	1,750	325,519	186.04	
ЗУ УНИВЕРЗИТЕТСКА КЛИНИКА ЗА ПСИХИАТРИЈА -	640	25,898	743	27,534	704	25,034	720	24,656	696	23,341	640	22,860	727	26,928	734	25,005	509	19,368	554	20,327	6,667	240,951	36	667	24,095	36.14	
Општа болница Прилеп	649	6,478	796	7,193	660	3,301	646	3,212	641	2,004	645	2,552	644	2,885	556	3,538	328	2,450	287	2,002	5,852	35,615	6	585	3,562	6.09	
ЈЗУ Психијатриска болница Делчиноград	524	43,888	633	58,454	409	33,536	460	33,990	428	31,434	461	36,948	467	40,640	422	22,793	315	23,022	378	23,630	4,497	348,335	77	450	34,834	77.46	
Негорце	403	50,434	424	50,343	420	44,248	365	44,143	418	41,710	325	32,155	388	83,182	421	40,032	394	33,905	313	27,843	3,871	447,995	116	387	44,800	115.73	
ЈЗУ Клиничка болница - Битола „Д-р Трифун Пановски“	287	9,187	344	9,340	396	9,203	375	7,086	278	5,347	279	5,596	272	6,696	227	4,539	102	2,536	120	2,968	2,680	62,498	23	268	6,250	23.32	
Општа болница Гостивар	185	874	364	1,543	282	1,199	226	930	363	1,261	371	1,359	289	1,136	232	1,038	83	324	78	355	2,493	10,019	4	249	1,002	4.02	
ВОЕНА БОЛНИЦА - СКОПЈЕ	328	6,666	258	5,360	399	7,477	399	7,758	422	6,911	452	8,273	0	0	0	0	0	0	0	0	2,258	42,445	19	226	4,245	18.80	
Општа болница Тетово	273	3,721	234	3,378	224	3,521	193	2,788	163	2,532	154	2,332	125	1,750	114	1,710	32	470	53	1104	1,565	23,306	15	157	2,331	14.89	
Општа болница Штип	244	3,470	321	4,173	118	983	173	1,469	118	983	173	1,469	100	845	216	8,859	82	762	95	813	1,640	23,826	15	164	2,383	14.53	
Општа болница Куманово	250	3,320	225	2,701	198	2,523	200	2,737	202	2,628	228	2,878	205	3,135	129	1,804	27	356	6	45	1,670	22,127	13	167	2,213	13.25	
Општа болница Кавadarци	275	2,171	200	1,652	200	1,792	168	1,395	168	1,386	162	1,243	0	0	0	0	0	0	4	33	1,177	9,672	8	118	967	8.22	
Општа болница КОЧАНИ	9	65	44	457	332	4,512	309	4,133	275	3,351	265	3,506	245	2,684	217	2,323	124	1,310	111	1082	1,931	23,423	12	193	2,342	12.13	
Општа болница Струмица	169	3,254	158	2,755	148	2,783	145	2,665	91	1,542	88	1,493	106	1,809	124	2,019	60	1,104	35	542	1,124	19,966	18	112	1,997	17.76	
Општа болница Дебар	96	97	130	107	96	97	130	107	96	97	130	107	113	67	133	82	62	83	96	34	1,082	878	1	108	88	0.81	
ЗУ УНИВЕРЗИТЕТСКА КЛИНИКА ЗА ТОКСИКОЛОГИЈА	91	705	112	820	100	792	99	755	90	603	68	505	73	474	56	325	53	263	31	167	773	5,409	7	77	541	7.00	
Општа болница Струга	78	124	112	255	78	124	112	255	78	124	112	255	77	161	83	213	27	52	35	68	792	1,631	2	79	163	2.06	
ЗУ ГРАДСКА ОПШТА БОЛНИЦА 8-СЕПТЕМВРИ	0	0	0	0	0	0	0	0	0	0	0	0	460	7,311	442	9,119	122	2,065	29	461	1,053	18,956	18	105	1,896	18.00	
Здравствен Дом - Негорце	0	0	59	17	76	31	84	10	89	31	115	27	112	8	101	11	125	8	107	40	868	183	0	87	18	0.21	
ГЕРОНТОЛОШКИ ЗАВОД "13 НОЕМВРИ" СКОПЈЕ	124	9,079	84	6,401	79	11,369	47	9,225	39	6,300	49	7,257	0	0	0	0	0	0	0	0	422	49,631	118	42	4,963	117.61	
Општа болница ОХРИД	53	855	54	1,092	53	854	54	1,092	53	1,917	54	2,325	74	934	52	691	47	642	32	235	526	10,637	20	53	1,064	20.22	
ЗУ Општа болница - Кичево	58	114	59	129	56	64	73	88	49	359	60	134	27	43	30	117	18	52	19	31	449	1,131	3	45	113	2.52	
Општа болница ВЕЛЕС	329	4,580	320	4,258	265	4,027	266	4,247	235	4,090	186	3,179	249	3,966	171	3,485	144	2,963	189	3161	2,354	37,956	16	235	3,796	16.12	
ЗУ УНИВЕРЗИТЕТСКА КЛИНИКА ЗА НЕВРОЛОГИЈА	47	450	43	434	41	286	46	343	33	310	26	267	38	369	34	395	10	110	7	84	325	3,048	9	33	305	9.38	
Завод за мент.здр. на деца и младлици/мед. на труд	70	6,142	95	4,836	0	0	0	0	0	0	0	0	0	0	0	0	0	0	0	0	165	10,978	67	17	1,098	66.53	
Општа болница - Кавadarци	0	0	0	0	0	0	0	0	0	0	0	0	145	1,049	123	988	47	373	4	33	319	2,443	8	32	244	7.66	
Општа болница Гевгелија	29	309	33	439	29	404	18	268	18	212	11	220	0	0	0	0	0	0	3	14	141	1,866	13	14	187	13.23	
Општа болница Крива паланка	55	416	24	165	1	4	2	6	0	0	0	0	0	0	0	0	1	8	0	0	83	599	7	8	60	7.22	
ЗУ СПЕЦ. БОЛ. ЗА ГЕРИАТРИСКА И ПАЛИАТИВНА МЕДИЦИНА СКОПЈЕ	0	0	0	0	0	0	0	0	15	3,780	14	2,001	57	7,497	70	14,807	0	0	0	0	0	156	28,085	180	16	2,809	180.03
ЗУ ЗАВОД ЗА РЕХАБИЛИТАЦИЈА НА СЛУХ, ГОВОР И ГЛАС - СКОПЈЕ	29	1,774	10	554	10	1,012	0	0	9	277	0	0	0	0	0	0	0	0	0	0	58	3,617	62	6	362	62.36	
ЗУ УНИВЕРЗИТЕТСКА КЛИНИКА ЗА ДЕТСКИ БОЛЕСТИ - СКОПЈЕ	6	22	4	15	1	3	6	16	6	55	10	73	10	41	12	76	9	58	2	12	66	371	6	7	37	5.62	
ПЗУ КЛИНИЧКА БОЛНИЦА АЦИМБАДЕМ СИСТИНА	7	22	9	25	7	28	1	1	3	6	5	19	1	7	6	21	4	28	5	22	48	179	4	5	18	3.73	
Општа болница ГЕВГЕЛИЈА	0	0	0	0	0	0	0	0	0	0	0	0	0	10	169	9	122	12	130	3	14	435	13	3	44	12.79	
ЗУ СПЕЦИЈАЛИЗИРАНА БОЛНИЦА ПО ХИРУРГСКИ БОЛЕСТИ ЖАН МИТРЕВ СКОПЈЕ	1	2	0	0	1	10	10	46	2	4	1	2	0	0	0	0	0	0	0	2	3	17	67	4	2	7	3.94
Останати	3	51	12	53	7	42	6	106	12	161	11	59	11	59	7	67	8	15	7	222	84	835	260	8	71	259.51	
	7,227	498,099	7,575	491,590	7,160	635,677	7,061	480,605	6,719	452,613	6,801	278,347	6,901	593,869	6,625	508,448	4,462	449,614	4,206	355,442	64,737	4,744,304	1,365	6,474	474,430	73.29	

**Оптеретување на здравствена систем со пациенти на кои е дијагностицирао F00-F99 во однос на
вкупното оптеретување на болниците/The burden on the healthcare system from patients
diagnosed with F00-F99 in relation to the hospitals total burden, 2012-2021**

Година/ Year	Hospital burden from patients with F00-F99		Hospitals Total Burden		Учество на F дијагнози во вкупно/ Participation of F diagnoses in the total	
	Случаи/ Cases	Бол.денови/ LOS	Случаи/ Cases	Бол.денови/ LOS	Случаи/ Cases	Бол.денови/ LOS
2012	7,227	498,099	270,467	2,004,183	2.67%	24.85%
2013	7,575	491,590	282,298	2,180,137	2.68%	22.55%
2014	7,160	635,677	277,993	2,275,885	2.58%	27.93%
2015	7,061	480,605	271,999	2,143,648	2.60%	22.42%
2016	6,719	452,613	273,727	2,090,728	2.45%	21.65%
2017	6,801	278,347	276,255	1,877,516	2.46%	14.83%
2018	6,901	593,869	253,625	2,155,128	2.72%	27.56%
2019	6,625	508,448	254,199	2,204,045	2.61%	23.07%
2020	4,462	449,614	170,792	1,696,418	2.61%	26.50%
2021	4,206	355,442	204,722	1,788,336	2.05%	19.88%
	64,737	4,744,304	2,536,077	20,416,024	2.55%	23.24%

**Учество на оптеретувањето F дијагнози во вкупното/ Participation of F diagnoses
burden in the total burden**

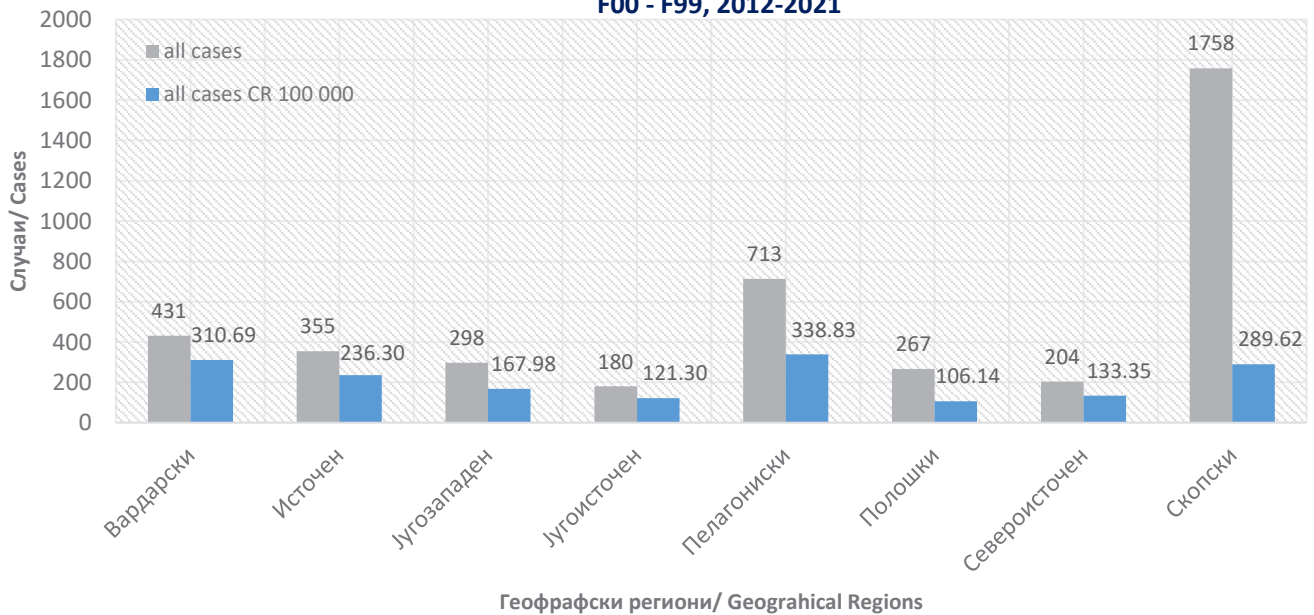


**Душевни растројства и растројства во обносите (F00-F99) по географски региони/
Mental and behavioural disorders (F00-F99) by Geographical Regions, 2021**

регион/region	случаи/ cases			стапка/ crude rate 100 000		
	male	female	total	male	female	total
Вардарски	230	201	431	329.16	291.95	310.69
Источен	202	153	355	268.94	203.67	236.30
Југозападен	127	171	298	143.72	192.06	167.98
Југоисточен	123	57	180	165.31	77.05	121.30
Пелагониски	413	300	713	393.40	284.50	338.83
Полошки	156	111	267	125.63	87.14	106.14
Североисточен	140	64	204	182.19	84.06	133.35
Скопски	1190	568	1758	400.23	183.42	289.62
Вкупно/ Total	2581	1625	4206	283.29	175.56	229.00

**Душевни растројства и растројства во обносите по географски региони/ Mental and
behavioural disorders by Geographical Regions**

F00 - F99, 2012-2021

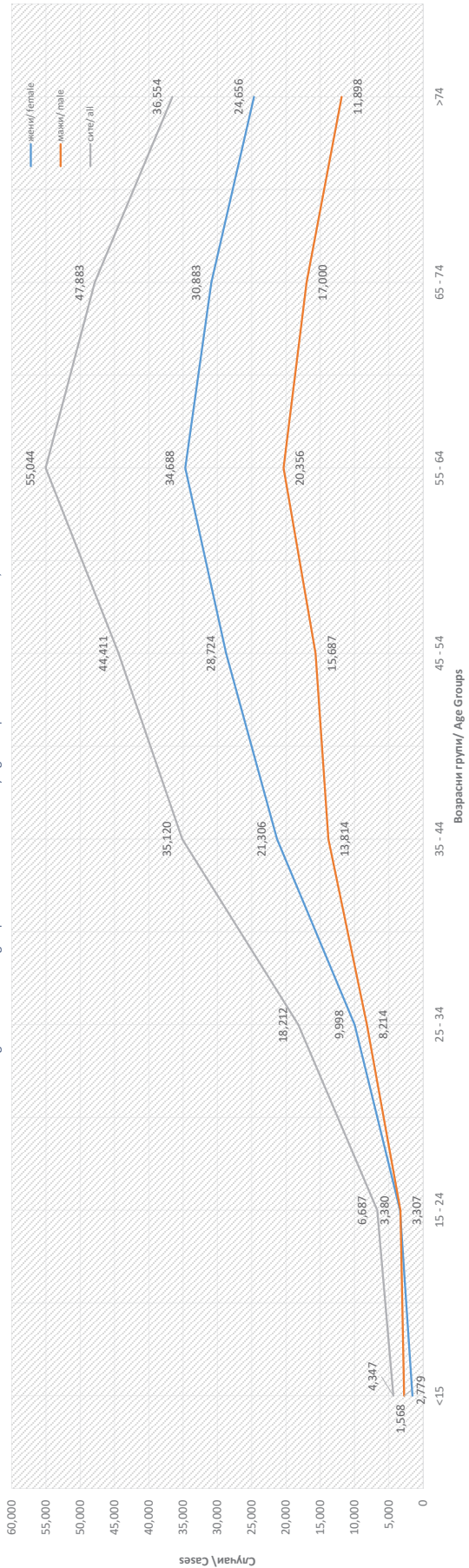


Вкупно утврдени заболувања, по групи во F00 - F99, во амбулантно поликлиничките дејности по пол и возраст во Република Северна Македонија, 2021
Diseases - Diagnosed F00 - F99 group in Out-Patient Services by Sex and Age in Republic of North Macedonia, 2021

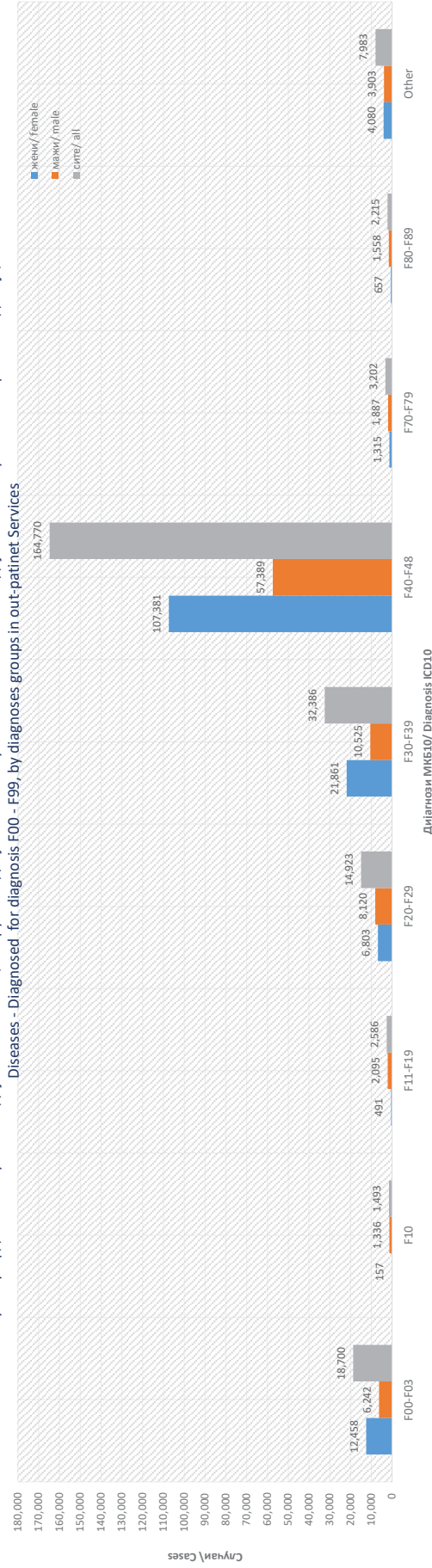
Група на дијагнози / group of diagnoses	<15		15-24		25-34		35-44		45-54		55-64		65-74		>74		Вкупно/Total											
	m	f	m	f	m	f	m	f	m	f	m	f	m	f	m	f	m	f										
F00-F03 Деменција/ Dementia	0	0	0	0	3	9	12	7	18	25	59	110	109	1590	2677	4267	4103	9008	13,111	6,242	12,458	18,700						
F10 Душевни растројства во обносите предизвикани со употреба на алкохол/ Mental and behavioural disorders due to use of alcohol	0	0	0	0	21	4	25	84	250	32	282	301	28	379	398	35	433	233	10	243	62	35	97	1,493				
F11-F19 Душевни растројства во обносите предизвикани со употреба на други психоактивни супстанции/ Mental and behavioural disorders due to other psychoactive substance use	1	14	15	138	46	184	590	137	727	986	175	1,161	267	53	320	77	38	115	29	18	47	10	17	2,095	491	2,586		
F20-F29 Шизофренија, шизоитни и халуцинаторни растројства/ Schizophrenia, schizotypal and delusional disorders	6	17	23	370	218	588	1222	647	1,869	1846	1188	3,034	1957	1751	3,708	1723	1771	3,454	830	876	1,706	335	501	8,120	6,803	14,923		
F30-F39 Растројства на расположението (афектно)/ Mood [affective] disorders	10	22	32	331	433	764	870	1,274	2,144	1485	2961	4,446	1933	4411	6,344	2711	5801	8,512	2183	4710	6,893	1002	2249	3,251	10,525	21,861	32,386	
F40-F48 Невротички, со стрес поврзани и соматоформни растројства/ Neuritic, stress-related and somatoform disorders	303	286	589	1694	2134	3,828	4703	7407	12,110	8474	16333	24,807	10552	21751	32,303	14254	25725	39,979	11464	21780	33,244	5945	11965	17,910	57,389	107,381	164,770	
F70-F79 Душевна заостанатост/ Mental retardation	232	110	342	279	141	420	509	284	793	367	258	625	263	276	539	163	168	331	62	65	127	12	13	25	1,887	1,315	3,202	
F80-F89 Растројства во психолошкиот развој/ Disorders of psychological development	1404	592	1,996	154	65	219	0	0	0	0	0	0	0	0	0	0	0	0	0	0	0	0	0	0	0	1,558	657	2,215
Other	823	527	1,350	308	339	647	246	473	399	341	740	699	344	699	562	514	1,076	609	747	1,356	601	1,041	1,642	3,903	4,080	7,983		
вкупно/total	2,779	1,568	4,347	3,307	3,380	6,687	8,214	9,998	18,212	13,814	21,306	35,120	15,687	28,724	44,411	20,356	34,688	55,044	17,000	30,883	47,883	11,898	24,656	36,554	95,055	155,203	248,258	
CR/100000	1,729	1,041	1,396	3,064	3,292	3,175	6,730	8,530	7,612	10,729	16,801	13,742	12,605	22,505	17,617	16,423	26,974	21,796	17,779	28,497	23,473	24,996	38,682	10,214	16,767	10,214	16,767	13,516

Извор/ Sources: Амбулантно поликлинички регистар 2010-2019/ out-patient 2010-2019, ИФР/ИМ

Вкупно утврдени заболувања F00 - F99, во амбулантно поликлиничките дејности по возраст во Република Северна Македонија, 2021
Diseases - Diagnosed F00 - F99 group in Out-Patient Services by Age in Republic of North Macedonia, 2021



Вкупно утврдени заболувања за дијагнози F00 - F99, по групи на дијагнози во амбулантно поликлиничките дејности во Република Северна Македонија, 2021



Процентуална распределба за дијагнози F00 - F99, по групи на дијагнози во амбулантно поликлиничките дејности во Република Северна Македонија, 2021

